

Inspecciones | Valuaciones | Prevención | Ingeniería | Ajustes y peritajes | Capacitación | www.lea-global.com

Abril 2018 - Reporte de siniestros

La siguiente es una recopilación de artículos periodísticos, preparada con el objetivo de mantener actualizado al mercado asegurador sobre los siniestros relevantes ocurridos en cada mes. Las opiniones vertidas no reflejan la opinión de LEA, y LEA no puede garantizar la rigurosidad técnica de las descripciones contenidas en los artículos.

SINIESTROS DESTACADOS EN LATINOAMÉRICA

COLOMBIA

27 de marzo de 2018

Derrame de petróleo en Colombia: tras 25 días, aún no se controla el desastre ambiental

El derrame generado por Ecopetrol, la empresa petrolera más grande del país, aún no se logra controlar y afecta a 16 comunidades del departamento de Santander.

Más de 1000 animales han sido rescatados del derrame más grande de los últimos tiempos en el país, causado por el afloramiento de 24 000 barriles de petróleo.

A solo 220 metros del Pozo 158 del campo petrolero Lizama de la empresa Ecopetrol, ubicado en la zona rural del municipio de Barrancabermeja, en el departamento de Santander, se veía el afloramiento de grandes cantidades de petróleo que, según cálculos de las autoridades, bordean los 24 000 barriles.

Se sabe que el petróleo ha contaminado dos quebradas, Caño Muerto y la Lizama, y que el crudo avanza por el río Sogamoso con dirección al Magdalena, uno de los ríos más importantes del país.



Las autoridades han tenido que evacuar a 16 de las 47 familias asentadas en las cercanías del desastre. La lista está integrada por pescadores y campesinos que no podrán por ahora desarrollar sus actividades tradicionales en una de las épocas más productivas del año, la semana santa.

Para las autoridades de la región, la situación es uno de los peores desastres ambientales que se ha generado en los últimos tiempos.

En medio de la contingencia, Ecopetrol diseñó un plan de emergencia que consideraba la implementación de 14 puntos de control, 56 barreras y 5 diques para frenar el desastre. Más de 200 personas, además, se sumaron a las tareas de remediación de los comités de emergencia locales.

El 16 de marzo, según Ecopetrol y luego de 14 días de emergencia, se logró rescatar con más de 20 profesionales, tan solo 23 animales entre aves, ranas, rayas, anguilas, serpientes, marsupiales como las faras, tortugas, iguanas, entre muchos otros. Sin embargo a 25 días del derrame la cifra se ha disparado a más de 1000, según la Corporación Ambiental Yariguíes.

Javier Céspedes, ambientalista de la región, confirmó en un recorrido en compañía de varios líderes comunales que las bocas del río Sogamoso, áreas que desembocan en el Magdalena, están llenas de petróleo, así como las piedras y arena teñidas por un material que perjudica el desove y la existencia de bagres y bocachicos. Todo esto ocurre justo en la última barrera de contención puesta por Ecopetrol, según cuenta Céspedes.

Héctor Manosalva, Vicepresidente de desarrollo y producción de Ecopetrol, declaró públicamente que con una actividad en la región que maneja más de 2700 pozos perforados en el Valle medio del Magdalena, “nunca tuvimos un problema de integridad en los pozos”.

Según el alto funcionario, la situación se presentó por primera vez el 2 de marzo del 2018, día en el que se registró la primera emanación de hidrocarburos a 220 metros del campo petrolero Lizama. Esto, señala, los llevó a evaluar la infraestructura más cercana al área del derrame, que es el Pozo 158.

“Rápidamente se movió un equipo para encontrar algún vínculo del pozo con la emanación y ese mismo día se activó el plan de contingencia, porque ya en el Magdalena Medio se había tenido otras experiencias con afloramientos y supimos cómo se debía abordar la solución”, afirmó Manosalva.

El 12 de marzo se encontraron 14 puntos más de afloramiento de lodos, petróleo y gas. “Con la nueva situación se activó el sistema de cambio de incidentes, organización de emergencia que se estructura para tener todos los recursos disponibles dentro de la compañía y así atacar de manera específica el problema”, explicó ante la comunidad el vicepresidente de Ecopetrol.

En una entrevista con Mongabay Latam, Oscar Vanegas, ingeniero de petróleos y consultor de la Universidad Industrial de Santander, dijo que “la empresa no estaba preparada para una contingencia como esa porque casos como los sucedidos en el pozo Lizama 158 son atípicos”. Y agregó que a la falta de preparación de la empresa se sumaron las fuertes lluvias que se presentaron 10 días después del primer afloramiento de petróleo. Esta fuerte tormenta no permitió que se contuviera el derrame en las barreras y la contaminación se desbordó generando la emergencia que más tarde fue declarada por el Municipio de Barrancabermeja como “una calamidad pública”.

La pregunta que aún no ha podido responder Ecopetrol es: ¿Cómo aumentó la presión en el fondo del yacimiento y se incrementó la producción en un pozo que desde el punto de vista operacional estaba inactivo? “Eso lo estamos evaluando porque es considerado un fenómeno, sobre todo teniendo en cuenta que el pozo en actividad producía 80 barriles de petróleo por día”, explicó Manosalva.

Ante la emergencia, las comunidades y expertos conectan el desastre con la futura práctica del fracking o fracturamiento hidráulico en yacimientos no convencionales que se proyecta en el país. Si bien el pozo Lizama 158 es un pozo de extracción de petróleo convencional que fue suspendido en el año 2005, “lo más llamativo del suceso es que se haya conectado el crudo con la superficie a través de fallas naturales”, dice el ingeniero de petróleos Oscar Vanegas, consultor de la Universidad Industrial de Santander. “El riesgo más grande que ocurre es que las fracturas inducidas se conecten con las fallas naturales, y que se convierten en la autopista de migración del crudo y esto que sucedió podría suceder en los yacimientos no convencionales”, agregó.

Fuente: <https://es.mongabay.com/2018/03/derrame-petroleo-colombia-contaminacion/>

BRASIL

22 de marzo de 2018

Un gran apagón afecta a 70 millones de brasileños en centenares de ciudades

Un apagón dejó sin abastecimiento de energía eléctrica a más de un centenar de ciudades en al menos 13 estados del norte y nordeste de Brasil, lo que afectó a unos 70 millones de personas, informaron fuentes oficiales.

El fallo se produjo en un disyuntor de una subestación del Xingu, en el estado de Pará (norte), lo que provocó la desconexión automática en diversas líneas de transmisión, señaló el Operador Nacional del Sistema Eléctrico (ONS) en un comunicado.

El problema se registró a las 15.40 hora local (18.40 GMT) y afectó al 22,5% de la demanda de energía total del país, con una "reducción de carga" de 18.000 megavatios.

El director general del ONS, Luiz Eduardo Barata Ferreira, informó de que alrededor de 70 millones de personas se vieron afectadas por el apagón tras registrar "prácticamente un colapso del sistema" en la región nordeste.

La falla dejó fuera de operación la señalización de tráfico de gran parte de las ciudades de la región norte y nordeste, las más pobres de Brasil, así como algunos servicios de metro y tren, mientras que algunos comercios se vieron obligados a cerrar sus puertas. El ministro de Minas y Energía, Fernando Bezerra Coelho Filho, descartó nuevos apagones debido a que se trata de un problema en la línea de transmisión y no a un problema de abastecimiento. "Estamos completamente tranquilos en cuanto al abastecimiento", afirmó el ministro, en declaraciones recogidas por medios locales.

Fuente: <https://www.20minutos.es/noticia/3294944/0/apagon-brasil/>

SINIESTROS EN LA REGIÓN Y EL MUNDO

LATINOAMÉRICA

ARGENTINA

4 de marzo de 2018

Un impresionante incendio destruyó una fábrica en Venado Tuerto

Las llamas, que podían visualizarse desde toda la ciudad, arrasaron con el laboratorio Peyte. No hubo heridos.

Un enorme incendio se desató en el parque industrial de Venado Tuerto y las columnas de humo se alcanzaron a ver en toda la ciudad santafecina. Tuvieron que intervenir dotaciones de bomberos de la zona, así como de las ciudades cercanas Santa Isabel, Villa Cañás y Murphy.



En medio de un calor agobiante, las llamas se originaron en el laboratorio Peyte, en el Parque Industrial "La Victoria" Iraola 850 (Ruta Nacional N° 8, Km 362,5), el cual quedó totalmente destruido, tanto el galpón como las tres naves.

El Municipio también colaboró con los Bomberos poniendo a disposición los camiones regadores de la Secretaría de Servicios Públicos.

Aunque no trascendió información oficial sobre las causas del incendio, se confirmó que no hubo heridos ya que la empresa permanecía cerrada y no había empleados cuando se inició el fuego.

La empresa Peyte, emplazada en Santa Fe desde 1982, se dedica a proveer accesorios y servicios para el campo. La mayor preocupación radica en los productos que allí se almacenan, la mayoría inflamables: insecticidas, fertilizantes, herbicidas y fungicidas.

Fuente: https://www.clarin.com/sociedad/impresionante-incendio-arrasa-fabrica-venado-tuerto_0_B124ykcOf.html

10 de marzo de 2018

La Pampa: un tornado dejó destrucción y dos heridos en General Acha

Dos personas resultaron heridas como consecuencia de un tornado ocurrido en la localidad de General Acha, en el sur de La Pampa, y hubo cuantiosos daños materiales como voladura de techos, cartelería, postes de luz, además de cortes de electricidad, roturas y la caída del tradicional arco de entrada a la ciudad.



El gobierno de La Pampa creó un Comité de Emergencia integrado también por la Municipalidad de General Acha, la Dirección de Defensa Civil, la Policía de La Pampa, Bomberos y la Cooperativa de Electricidad local (Cosega).

"Se decidió realizar una rápida evaluación y rastrillaje en la zona donde se constató voladura de techo en algunas viviendas, lo que provocó la auto evacuación de sus ocupantes y la caída del tradicional arco de entrada de la ciudad", explicaron desde el gobierno pampeano.

El ministro de Salud, Rubén Kohan, llegó a General Acha junto al subsecretario Gustavo Vera e integrantes del equipo de Coordinación de Desastres y Emergencias Sanitarias (Codes), preparado para actuar ante circunstancias y situaciones complejas como las que se vivieron en aquella ciudad.

Las tareas de rastrillaje y eventual rescate están a cargo del equipo Codes del Ministerio de Salud, a cargo de Ariel Paladini, que desde las primeras horas de hoy continúan con las recorridas para determinar los alcances de la tormenta que tuvo ráfagas por encima de los 100 kilómetros por hora.

Fuente: <https://www.lanacion.com.ar/2115878-un-tornado-en-la-pampa-dejo-destruccion-y-dos-heridos-en-general-acha>

14 de marzo de 2018

Voló una fábrica de perfumes y provocó un infierno en Talar de Pacheco **La magnitud del siniestro devoró varias casas cercanas y se quemaron 30 colectivos de la Línea 720, estacionados en las inmediaciones.**

Una fábrica de perfumes y otros productos altamente inflamables explotó en Talar de Pacheco, provocando un impresionante incendio que destruyó varias casas vecinas y hasta una playa de estacionamiento de colectivos de la Línea 720, con 30 unidades destruidas. Los vecinos de la zona de las calles Güemes y 25 de Mayo, de Talar de Pacheco, comenzaron a escuchar explosiones cerca de las 19,30, y lo que parecieron ruidos ocasionales se transformaron rápidamente en una escena dantesca, con una fábrica de perfumes de las cercanías convertida en un infierno, y con decenas de explosiones a medida que el fuego se iba extendiendo a materiales inflamables almacenados en el lugar.



La escena derivó en columnas de fuego que se elevaron a decenas de metros de altura, con el humo que inundaba la zona en varias cuadras a la redonda.

El operativo de bomberos que se montó fue gigantesco, con bomberos que en primera instancia llegaron del cercano cuartel de Talar de Pacheco, pero luego se fueron sumando en apoyo dotaciones de Tigre, Malvinas Argentinas, Moreno, Vicente López y San Isidro. También trabajaba allí personal de Defensa Civil, del Servicio de Emergencias de Tigre. La cercana playa de estacionamiento de la línea 720 ofrecía un panorama desolador, con 30 unidades calcinadas y otras cuantas con severos daños, lo que implicaba una pérdida varias veces millonaria. "Se escucharon las explosiones y la gente empezó a gritar, esta es una zona de casas bajas, hay algunas fábricas, como aserraderos, pero no es una zona de fábricas, es más residencial", dijo un vecino. No había todavía reportes de heridos, mientras se aguardaba un informe oficial del jefe de Bomberos sobre si había personal trabajando en la fábrica al momento del incendio, y la suerte corrida por los moradores de las viviendas cercanas que resultaron destruidas.

Fuente: <http://www.perfil.com/policia/volo-una-fabrica-de-perfumes-y-provoco-un-infierno-en-talar-de-pacheco.phtml>

18 de marzo de 2018

Así quedó el predio del Lollapalooza después del temporal

La tercera jornada del festival Lollapalooza se canceló por las inclemencias climáticas. Tras el temporal de la noche anterior, usuarios de las redes sociales compartieron imágenes desde adentro del Hipódromo de San Isidro donde se pueden ver los destrozos y las inundaciones que causaron las fuertes lluvias.

Los fanáticos, especialmente de Pearl Jam, que vinieron desde distintos puntos del país, se mostraron visiblemente desilusionados por la cancelación.

Fuente: <https://www.lanacion.com.ar/2118077-el-predio-del-lollapalooza-amanecio-inundado-tras-el-temporal>



20 de marzo de 2018

Impactante incendio en una fábrica en Olmos

Más de 25 dotaciones de bomberos voluntarios de la región trabajaban para combatir las llamas que se originaron en la textil Mafissa, ubicada en 44 y 185. Los vecinos debieron ser evacuados por las densas columnas de humo que se vieron desde varios kilómetros de distancia

Un incendio de gran magnitud se desató en uno de los galpones del predio de la planta fabril Manufactura de Fibras Sintéticas S.A. (Mafissa), ubicada en 44 y 185. Si bien se desconocían las causas, las llamas se habrían originado por un desperfecto eléctrico. El fuego provocó pérdidas casi totales.

De acuerdo a la palabra de los bomberos que trabajaron en el lugar, una vez iniciado el fuego se activó un protocolo de evacuación que permitió que los cerca de 100 trabajadores que estaban cumpliendo su jornada salieran ilesos. Por su parte, las autoridades de la Dirección de Tránsito platense rápidamente montaron un operativo para desviar la circulación y evitar que los frentistas se acercaran a la zona.

El galpón era utilizado para el acopio de materia prima y que medía, al menos, unos 60 por 30 metros. Como la fábrica se dedica a la producción de hilados y fibras sintéticas destinadas a la industria textil, las llamas no tardaron en propagarse, haciendo dificultosa su extinción.

“Es un incendio gigante en uno de los galpones que está lleno de telas, trapos, productos químicos, maderas e incluso alcohol”, detalló un bombero. Al lugar también arribaron efectivos de la Policía Bonaerense, ambulancias y un cuerpo médico ante la posibilidad de que pueda tener lugar un accidente.

En diciembre de 2011, la fábrica ya se había visto envuelta en llamas en momentos en que se encontraba funcionando con cientos de trabajadores en sus diferentes áreas.

Fuente: <https://diariohoy.net/interes-general/impactante-incendio-en-una-fabrica-en-olmos-117826>



20 de marzo de 2018

Aerolíneas Argentinas canceló 35 vuelos y suspendió la venta de pasajes hasta el domingo

La caída de granizo dañó 15 aviones. Utilizarán aeronaves de la flota internacional para cubrir las rutas.

Aerolíneas Argentinas reprogramó 49 vuelos, canceló otros 35 y suspendió la venta de pasajes, debido a que 15 aeronaves sufrieron daños por la caída de granizo en el Aeroparque Jorge Newbery la semana anterior.

Las reprogramaciones afectaron desde la mañana del martes a los servicios con destino a Tucumán, Salta, Bariloche, Río de Janeiro y Montevideo. "Debido a razones de fuerza mayor provocadas por las condiciones meteorológicas adversas acontecidas de la última semana, que incluyeron caída de granizo y una fuerte tormenta eléctrica, fueron afectadas 15 aeronaves del tipo Boeing 737 lo que obliga a la compañía a realizar modificaciones en la operación", señaló la compañía en un comunicado.

De acuerdo a lo que explicaron desde la empresa, los pasajes están suspendidos hasta tanto tengan una certeza sobre la cantidad de aviones que van a poder reincorporar a la flota activa.

"Si bien gran parte de esos 15 aviones afectados ya fueron revisados y reparados en los casos necesarios, deben ser habilitados por los inspectores de la fábrica Boeing, que llegarán mañana", comentó una fuente aeronáutica a Télam.

Según el texto oficial, hubo 35 vuelos cancelados y se reprogramaron 49, mientras que dos servicios de Aerolíneas serán concretados por Austral y rutas a Bariloche, Calafate y Río de Janeiro se cubrirán con aviones de la flota intercontinental.

La empresa informó que algunas de las unidades "están listas para volar", pero están esperando "la certificación de las reparaciones hechas, la que podría ser emitida en las próximas horas". El total de pasajeros afectados son 3600, de los cuales el 75% fueron reubicados en vuelos en el mismo día, y el 20% en el día jueves.

Fuente: https://amp.tn.com.ar/sociedad/aerolineas-argentinas-suspendio-la-venta-de-pasajes-hasta-el-domingo-por-danos-en-algunos-aviones_857832?_twitter_impression=true

28 de marzo de 2018

Alerta, evacuación y caos de tránsito por un impresionante escape de gas en Retiro

Se rompió un caño maestro durante las obras del Paseo del Bajo. Lograron arreglarlo cerca de las 12 del mediodía, luego de cuatro horas de ardua tarea.

La rotura de un caño maestro de 4 pulgadas durante las obras del Paseo del Bajo provocó en la mañana del miércoles un impresionante escape de gas en Retiro. El tránsito fue cerrado y se evacuó la zona. Metrogas trabajó durante cuatro horas para cortar el gas y logró hacerlo cerca de las 12 del mediodía.

Defensa Civil informó que el episodio ocurrió en avenida Ramón Castillo 1700, en el cruce con calle 12. Por la fuga, se dispersó un fuerte olor a gas en todo Retiro y sobre la autopista Illia, hasta la altura del peaje.

"Minutos antes de las 8 de la mañana, un caño de gas ubicado en la avenida presidente Ramón Castillo a la altura de la calle 12 sufrió una pinchadura que obligó a evacuar los edificios linderos y a cerrar la salida de Castillo de la autopista Illia", informó Autopistas Urbanas SA (AUSA) en un comunicado.

"El evento, que se produjo en el marco de las obras de Paseo del Bajo, fue controlado sin



registrarse vecinos afectados. Desde Salguero y Costanera hasta Retiro se encuentra cerrado al tránsito y a la gente.

Metrogas realizó todos los trabajos necesarios para producir el corte de gas en el lugar, que debido a la gran presión y por seguridad, debe realizarse de a poco para evitar otros escapes", agregó Garnica.

Y explicó que "las posibilidades de explosión son prácticamente inexistentes dado que los bomberos arrojaron agua sobre el humo blanco que se acumuló en la zona de manera tal que se disperse hacia arriba".

"Lo que hace la lluvia de agua es mantener una protección entre ellos y el escape de gas", explicó el bombero Ariel Barcala.

Se produjeron demoras en el tránsito y una gran congestión de autos y camiones que se especialmente en Salguero y Costanera.

Fuente: https://www.clarin.com/ciudades/alerta-retiro-impresionante-escape-gas_0_HkA3XZY9f.html

BOLIVIA

26 de marzo de 2018

Un supermercado en Santa Cruz ardió por al menos tres horas; no hay víctimas

El incidente causó grandes graves daños materiales. Es la quinta vez que se incendia un local de la misma cadena. Al menos 15 personas fueron evacuadas a centros hospitalarios por inhalación de humo.

Un supermercado ubicado en la avenida Cristo Redentor y tercer anillo externo de Santa Cruz de la Sierra ardió por aproximadamente tres horas y dejó graves daños materiales.

Hasta las 13.00, momento en que la Policía informó que las llamas fueron controladas, no se habían reportado heridos, aunque sí varias personas resultaron afectadas por la intensa humareda que cubrió la zona.

"No tenemos ningún reporte de ningún daño personal, gracias a Dios. Obviamente daños materiales. La gente que dejó vehículos en el lugar nos dio algunos problemas", informó el subcomandante de la Policía, Igor Echegaray.

Dijo que el incendio fue controlado y que a esa hora los bomberos comenzaron con las tareas de enfriamiento y posterior ventilación de las áreas afectadas.

Oficialmente no se conocen los motivos por los que se habría comenzado el incendio, aunque vecinos de la zona dijeron que aparentemente las llamas comenzaron en un restaurante que se encuentra al lado del negocio.

La infraestructura afectada es una de las sucursales de la cadena de supermercados Fidalga, empresa que ya antes sufrió otros cuatro incendios en otras sucursales.

Se conoció que los jugadores de Sport Boys pasaron un susto por el incendio en el Fidalga, ya que cuando comenzó el fuego el plantel se encontraba realizando trabajos en el gimnasio que se encuentra dentro del supermercado.

Fuente: http://www.la-razon.com/ciudades/Fidalga-Santa-Cruz-incendio-Bolivia-llamas_0_2898910136.html



2 de marzo de 2018

Reportan un sismo de 4.2 grados en la escala de Richter en Oruro

El Observatorio San Calixto detalla que por la profundidad del fenómeno es poco probable que llegara a sentirse o cause daños. El evento tuvo lugar en la madrugada

Un sismo de 4.2 en la escala de Richter tuvo lugar esta madrugada en el departamento de Oruro, según un reporte del Observatorio San Calixto. No existen efectos en la superficie por la profundidad del evento.

"Sismo en el Departamento de Oruro, a horas 01:38:40 (hora local), de magnitud 4.2 del 02/03/2018, con profundidad de 267 kilómetros, en la provincia Cercado", detalla el reporte de la instancia especializada.

Ratifica, además, que "por la profundidad que fue localizado este evento es poco probable que sea sentido y cause efectos en superficie", dando tranquilidad a la población de la zona.

Hace cuatro días se sintió otro movimiento sísmico en el departamento de Potosí, en la provincia Sud Lípez. Tuvo una magnitud de 4.4 grados y tampoco ocasionó ningún daño.

Fuente: <https://www.eldeber.com.bo/bolivia/Reportan-un-sismo-de-4.2-grados-Richter-en-Oruro-20180302-0041.html>

CHILE

14 de marzo de 2018

Incendio consume empresa agrofrutícola en la comuna de San Felipe

El avance del fuego fue rápido debido a la gran combustión de un sector que albergaba principalmente plástico y cartones.

Un gran incendio afectó a una empresa agrofrutícola en la comuna de San Felipe, región de Valparaíso. Las llamas afectaron al sector de packing de la agrofrutera Gioia, ubicada en el sector de Tocornal. Hubo una pérdida millonaria y puestos de trabajo que quedaron en la incertidumbre.



El avance del fuego fue rápido debido a la gran combustión de un sector que albergaba principalmente plástico y cartones.

El personal que se encontraba trabajando en el recinto evacuó el lugar apenas comenzó el siniestro.

Equipos de Bomberos llegaron de inmediato para atender la emergencia, que generó una gran columna de humo negro. Las causas del incendio se están investigando por personal especializado.

Fuente: <http://www.24horas.cl/nacional/incendio-consume-empresa-agrofruticola-en-la-comuna-de-san-felipe-2665635#>

23 de marzo de 2018

Incendio afectó a una bodega en el puerto de Iquique

Se registró un incendio de gran magnitud en el Terminal Internacional de Iquique (ITI). El siniestro, que comenzó a eso de las 22.00 horas afectó a una bodega que almacenaba diferentes cargas, según detalló la empresa en un comunicado. En el documento, ITI indicó que una vez declarado el incendio "se activaron los protocolos de emergencia y se alertó a Bomberos", que cerca de las 01.30 horas ya había logrado controlar las llamas. Asimismo, la empresa portuaria informó que



"el incendio solo afectó a esta área del terminal" y no se reportaron heridos. En tanto, el gerente general de ITI, Manuel Cañas señaló en conversación con radio Cooperativa que en la bodega afectada "hay de todo tipo de carga es mercadería en general, Rezago, carga detenida por aduana, hay de todo". La emergencia movilizó a la totalidad de las compañías de Bomberos de la comuna. Fuente: <http://www.emol.com/noticias/Nacional/2018/03/23/899775/Incendio-afecto-a-una-bodega-en-el-puerto-de-Iquique.html>

COLOMBIA

31 de marzo de 2018

Emergencia en Puerto Boyacá por explosión de válvula de gas

El cuerpo de Bomberos de Puerto Boyacá, departamento de Boyacá, se encargó de extinguir un incendio que se ocasionó debido a la explosión de la unidad de regulación de presión de gas natural ubicado frente a la entrada del campo petrolero Moriche.

La propagación de las llamas, que alcanzan los 10 metros de altura, alertaron a las autoridades por la presunta emanación de gases tóxicos en el campo petrolero. Por esto, la vía Ruta del Sol II fue cerrada para evitar que viajeros tengan algún inconveniente de salud.



En un escueto comunicado, Ecopetrol informó "que no son ciertas las versiones que circulan en algunos medios de comunicación sobre una explosión e incendio en uno de sus campos petroleros en Puerto Boyacá".

Según la empresa petrolera el evento al que se hace referencia ocurrió en una infraestructura de gas que es ajena al manejo de esa entidad.

Fuente: <http://www.elcolombiano.com/colombia/incendio-en-puerto-boyaca-por-escape-de-gas-JX8473469>

MEXICO

9 de marzo de 2018

Se reporta incendio en Chedraui de Gustavo A Madero

Se registró el incendio de un auto y tarimas en el área de desperdicios de una tienda Chedraui ubicada al norte de la CDMX, en la delegación Gustavo A Madero. El siniestro ocasionó la movilización de los cuerpos de emergencia.

Pasadas las 7:00 de la mañana, el titular de Protección Civil capitalina, Fausto Lugo, indicó que el incendio no había sido controlado, ya que el siniestro inició en la zona de carga y descarga y se propagó al interior de la tienda, misma que se habría consumido casi en su totalidad.

De acuerdo a los primeros reportes de la Secretaría de Seguridad Pública, el fuego logró alcanzar un tanque de gas, el cual explotó ocasionando lesiones en un grupo de trabajadores de dicha tienda.

La explosión del tanque de gas estacionario del área de la panadería de la tienda departamental salió proyectado a unos 100 metros rumbo al patio de la Escuela Secundaria, República de Colombia, ubicada en las inmediaciones del incendio.

El inmueble, que recientemente fue inaugurado, se localiza en Henry Ford y Ferrocarril Hidalgo, colonia Bondojoito.

Paramédicos tanto del Escuadrón de Rescate y Urgencias Médicas (ERUM) como de la Cruz Roja, arribaron al punto para atender a por lo menos 13 personas que ya laboraban en la tienda.

Bomberos de la subestación Saavedra, así como de otra base cercana se aproximaron al punto para brindar los mismos apoyos.

Fuente: <http://www.excelsior.com.mx/comunidad/2018/03/09/1225227>



14 de marzo de 2018

Controlan incendio en fábrica de telas de la colonia Anáhuac; no hay lesionados

Después de más dos horas, 300 elementos del Heroico Cuerpo de Bomberos, la Secretaría de Seguridad Pública y Protección Civil lograron controlar el fuego que consumió tres niveles, de 20 por 50 metros cuadrados del inmueble ubicado en la delegación Miguel Hidalgo, confirmó Lugo.

El funcionario señaló que alrededor de 300 personas de una unidad habitacional fueron desalojadas de sus viviendas y podrán regresar una vez que los cuerpos de rescate sofoquen totalmente el incendio.

Lugo indicó que las llamas terminaron con el 50% del inmueble.

Por lo flamable de los materiales almacenados el fuego se extendió rápidamente en la bodega de mil metros cuadrados.

Bomberos continuaron con los trabajos de remoción de escombros en el lugar del incendio, ubicado en la esquina de las calles Lago Bolsena y Lago Constanza, en la colonia Anáhuac.

El secretario de Protección Civil de la Ciudad de México afirmó que no hay personas lesionadas por el incidente.



Alrededor de las 3:30 de la mañana los vecinos desalojados regresaron a sus viviendas. Los servicios de emergencia acudieron de nueva cuenta durante la mañana, después que vecinos de la zona alertaran del surgimiento de humo dentro del inmueble. Bomberos sofocaron el fuego y controlaron la situación. El tránsito vial sobre Lago Bolsena fue afectado por el incidente. Fuente: <https://noticieros.televisa.com/ultimas-noticias/controlan-incendio-fabrica-telas-colonia-anahuac/>

21 de marzo de 2018

Incendio rodea aeropuerto de Tuxtla Gutiérrez **El tiempo seco y el viento han 'acorralado' al aeropuerto chiapaneco.**

Un incendio rodeó la pista del Aeropuerto Angel Albino Corzo de la capital chiapaneca.

Un presunto incendio agrícola y la fuerza del viento lograron desplazar las llamas hasta los límites de la pista de la terminal internacional. Este tipo de incendios provocados han dañado las tierras forestales del estado, más de 4800 hectáreas se perdieron en 2017 en Chiapas, siniestros relacionados con estas actividades humanas.



Los vuelos con origen y destino a Tuxtla Gutiérrez se han suspendido y desviado a terminales alternas como Villahermosa.

El aeropuerto se encuentra sin operaciones, cerca de 300 pasajeros se encuentran en espera de que se mitigue el pertinaz incendio y se reactiven los vuelos desde esta terminal.

Fuente: https://www.huffingtonpost.com.mx/2018/03/21/incendio-rodea-aeropuerto-de-tuxtla-gutierrez_a_23392149/

PARAGUAY

25 de marzo de 2018

Voraz incendio consumió esta madrugada la Municipalidad de Encarnación

Cerca de las 2:30 de la madrugada vecinos de la zona alertaron sobre la situación y varias dotaciones de Cuerpos de Bomberos Voluntarios de Encarnación constituyeron en el lugar a fin de sofocar el siniestro y evitar que se extienda a otras secciones del edificio. Esto ocurre en pleno día de aniversario de fundación número 403 de la capital de Itapúa.

El edificio de la Municipalidad de la ciudad de Encarnación, se encuentra ubicada sobre la calle Mcal. Estigarribia y Padre Kreusser.



Las causas del incendio aún no han sido aclaradas, se conoce que toda la planta baja fue afectada donde funcionaban las secciones de la caja, tesorería, recaudaciones, patentes, Juzgado de Faltas, catastro, Habilitación de Registros, tesorería, la central telefónica, Informática, Recaudaciones y la Dirección de Tránsito.

Fuente: <http://misionesonline.net/2018/03/25/voraz-incendio-consumio-esta-madrugada-la-municipalidad-encarnacion/>

PERU

1 de marzo de 2018

Un nuevo derrame de petróleo afecta la Amazonia peruana por fuga en oleoducto

La Amazonia peruana volvió a sufrir un nuevo derrame de petróleo por una fuga acontecida esta vez en el Oleoducto Nor Peruano (ONP), informó hoy el Organismo de Evaluación y Fiscalización Ambiental (OEFA) en un comunicado. El derrame ocurrió a la altura del kilómetro 20 del Tramo 1 del oleoducto, cerca de la comunidad nativa de San Pedro, situada dentro del municipio de Urarinas, que se encuentra en la región amazónica de Loreto, la más grande de Perú.



Las causas de la fuga son todavía materia de investigación, aunque la petrolera estatal Petroperú, operadora del oleoducto, reportó al OEFA que fue provocada por personas ajenas a la instalación. Técnicos del OEFA se encuentran en la zona afectada para supervisar las acciones emprendidas por la compañía para reparar la fuga y recoger el crudo vertido al medioambiente.

Los derrames de petróleo en la Amazonia peruana son habituales y suelen afectar a los ríos que miles de nativos utilizan para beber, bañarse y pescar, como ocurrió en 2016 cuando una sucesión de más de diez vertidos por fugas en el Oleoducto Nor Peruano (ONP) obligó a mantener esa instalación paralizada durante cerca de un año.

El oleoducto transporta el crudo extraído de los pozos perforados en la selva amazónica hasta el terminal portuario de Bayóvar, en el océano Pacífico a lo largo de un trayecto de 854 kilómetros de tuberías que atraviesan el territorio peruano y cruzan la cordillera de los Andes.

Fuente: <http://www.visionmaritima.com.uy/noticias/ecologia-noticias/nuevo-derrame-petroleo-afecta-la-amazonia-peruana-fuga-oleoducto/>

7 de marzo de 2018

DERRAME DE 50 MIL METROS CÚBICOS DE RELAVES MINEROS EN ANCASH

El derrame se habría producido a las 00:15 horas del 3 de marzo, debido al colapso de la Presa de Relaves N° 2 en la unidad de Huancapetí, de la Compañía Minera Lincuna S.A. Según el reporte de Emergencia Ambiental presentado por la empresa, se ha deslizado 50,000 m³ de relave. Los supervisores del OEFA verificaron que el área afectada corresponde al paraje de Huancapetí y a la quebrada Sipchoc. El alcance del desastre continúa siendo verificado.



Debido a que existe una gran cantidad de agua sobre la superficie de la relavera, que puede comprometer aún más la estabilidad de la misma, el OEFA, como autoridad de fiscalización ambiental, viene evaluando el dictado de medidas administrativas para minimizar el impacto ambiental generado.

Por su parte, Osinergmin, indicó que está investigando las causas y responsabilidades en el incidente, y fiscaliza la aplicación del Plan de Contingencias de la empresa. Esta entidad informó que iniciará los procedimientos administrativos sancionadores que correspondan, en caso de comprobarse incumplimientos a la normativa.

No es la primera vez que el organismo de fiscalización ambiental detecta problemas con esta empresa. Hace exactamente un año, en marzo de 2017, OEFA dictó tres medidas preventivas al

detectar que los efluentes producidos por la mina no cumplían con el límite máximo permisible y se descargan directamente a las quebradas Florida, Cuncush y Collaracra, que finalmente vierten sus aguas hacia el río Santa. Por ello, ordenó realizar el tratamiento de los efluentes que descarga al ambiente y realizar las actividades de cierre en los Pasivos Ambientales Mineros Lincuna Uno, Lincuna Dos y Lincuna Tres.

Fuente: <https://noalamina.org/latinoamerica/peru/item/39539-derrame-de-50-mil-metros-cubicos-de-relaves-mineros-en-ancash>



SINIESTROS EN EL RESTO DEL MUNDO

EEUU

16 de marzo de 2018

Colapso de un puente en Miami: una cámara captó el momento del derrumbe

Ocho autos quedaron debajo de la estructura. Son seis los muertos.

Pleno día. Tránsito normal en una soleada Miami. El derrumbe del puente tomó a todos por sorpresa, cayendo pesadamente sobre los autos que pasaban. Ocho quedaron atrapados bajo la estructura. El puente peatonal colapsó sobre una avenida de seis vías en Miami, en un accidente que dejó varios vehículos atrapados y al menos seis muertos, dijo la policía.



La operación de búsqueda se transformó en operativo de recuperación de cuerpos. Los ingenieros temen que las estructuras de apoyo en ambas cabezas del puente también se derrumben, dijo el portavoz de la policía de Miami Dade, Alvaro Zabaleta. "Todo el puente está en peligro", dijo.

La construcción del paso peatonal, de 970 toneladas y 88 metros de largo, que conectaba la Florida International University (FIU) con la ciudad periférica de Sweetwater, en el oeste de Miami, había culminado la semana pasada e iba a ser inaugurado a principios del año próximo.

Diez personas fueron llevadas al hospital, señaló Zabaleta, quien indicó que los equipos de emergencia trabajaron toda la noche en el lugar del accidente.

Al menos ocho vehículos quedaron atrapados bajo el puente, había dicho el jefe de la división de Rescate del Departamento de Bomberos de Miami-Dade, Paul Estopinan.

Una enorme grúa fue llevada hasta el sitio para levantar los escombros. Centenares de bomberos, con brigadas caninas, fueron desplegados para las tareas.

La construcción de este puente estuvo a cargo de las empresas MCM Construction y FIGG Bridge Design.

"Estamos impactados por el colapso del puente peatonal", escribió FIGG Engineering Group en un comunicado. "Colaboraremos completamente con todas las autoridades apropiadas para revisar lo que ocurrió y por qué".

El senador por Florida Marco Rubio dijo en un comunicado que el accidente era "impactante y trágico" y aseguró que viajará a Miami para ayudar en la investigación federal.

Luego dijo en Twitter que el puente colgaba de unos cables que se habían aflojado y que los estaban ajustando cuando el puente colapsó.

La construcción de 14,2 millones de dólares fue instalada con un método acelerado que hizo que los vecinos descubrieran un puente nuevo en su barrio de un día para otro, gracias a un sistema modular que reduce las interrupciones de tráfico.

Los colapsos de puentes en Estados Unidos son infrecuentes, a pesar de los crecientes riesgos asociados con infraestructuras envejecidas.

En 2007, 13 personas murieron por el colapso de un puente sobre el río Misisipi, Minneapolis, en el estado de Minnesota (sur).

Fuente: https://www.clarin.com/mundo/colapso-puente-miami-camara-capto-momento-derrumbe_0_rJKI5XYFM.html

GEORGIA

16 de marzo de 2018

Falla aerosilla de estación de esquí y pasajeros "vuelan por el aire"
Increíbles imágenes ocurrieron en una estación de esquí. Generaron el miedo en el lugar. Lo que empezó como algo divertido, pudo terminar muy mal.

Una avería en una aerosilla dejó varios heridos en una estación de esquí en Gudauri (Georgia) cuando un corte de electricidad provocó que las sillas empezaran a chocar entre sí en la estación de llegada y se tornó algo incontrolable.

Según los medios del lugar, fueron ocho personas las que resultaron heridas en el accidente. Lo más llamativo fueron los videos publicados por los testigos, que muestran que el mecanismo se aceleró debido a la avería. Los asientos literalmente empezaron a "arrojar" a las personas a las que transportaban por los aires.

El ministro de Salud georgiano, David Sergueyenko, informó que hay ocho heridos, entre ellos una mujer sueca embarazada y un ciudadano ucraniano que presenta una fractura abierta de brazo y una lesión en la cabeza.

El Ministerio del Interior comunica que el incidente se produjo debido a "la parada de emergencia" del telesilla, después de la cual las sillas empezaron a moverse en la dirección opuesta.

Algunos turistas decidieron saltar del telesilla antes de alcanzar la estación de llegada. Según uno de los testigos, se logró detener el telesilla dos minutos después de que se declarara la avería.

Fuente: <http://www.diario26.com/249361--video-falla-en-aerosilla-de-estacion-de-esqui-y-pasajeros-vuelan-por-el-aire>

REPÚBLICA CHECA

22 de marzo de 2018

Al menos seis muertos deja explosión en planta química de República Checa

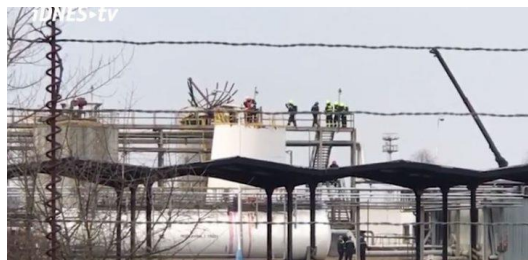
Al menos seis personas murieron y varias más resultaron heridas en una explosión en una planta química en Kralupy nad Vltavou, unos 30 kilómetros al norte de Praga, anunciaron los bomberos.

"Hemos recibido información acerca de seis muertos y otras personas gravemente heridas", señaló la portavoz de los bomberos de la región de Bohemia Central, Vladimira Kerekova, citada por la agencia CTK.

"No hemos emitido ningún mensaje de alarma a los ciudadanos, ya que la planta química está lejos de las zonas pobladas, y aún no conocemos las causas", indicó el alcalde de Kralupy nad Vltavou, Petr Holecek, a la cadena pública CT.

La fábrica se dedica a la elaboración de caucho y poliestireno, de acuerdo a los primeros antecedentes no se generó un incendio, por lo que los daños no se habrían extendido a zonas cercanas.

Fuente: <http://www.biobiochile.cl/noticias/internacional/europa/2018/03/22/al-menos-seis-muertos-deja-explosion-en-planta-quimica-de-republica-checa.shtml>



RUSIA

25 de marzo de 2018

LA ALARMA APAGADA Y LAS SALIDAS DE EMERGENCIA BLOQUEADAS: ASÍ MURIERON 41 NIÑOS EN EL INCENDIO DE RUSIA

Los familiares de los fallecidos en Kemerovo han confirmado la muerte de 41 niños en las llamas. En la lista actualizada de fallecidos constan 64 nombres, incluidos los adultos. Los servicios de emergencia siguen buscando entre los restos de lo que un día fueron restaurantes, cines y salas de juegos. El techo se ha derrumbado, dificultando las tareas de rescate.



El incendio se produjo el domingo 25 de marzo en el centro comercial Zímniaya Vishnia, situado en esta ciudad de Siberia occidental. Oficialmente, los nombres de los muertos y su edad no han sido divulgados, pues sólo se han identificado 25 cuerpos: el resto requiere un examen genético.

El presidente de Rusia, Vladimir Putin, ha visitado la zona y señaló la negligencia criminal como principal causa de la tragedia. Dirigiéndose al jefe del Comité de Investigaciones ruso, Alexandr Bastyrikin, Putin insistió en "hacer una evaluación jurídica de la actuación de cada cargo público".

Durante la reunión trascendió que la alarma contra incendios en el edificio llevaba una semana sin funcionar, informa la agencia rusa Sputnik. Los empleados del centro comercial abandonaron el edificio después del incendio, dejando allí a los niños y sus padres encerrados en salas de cine, según Bastyrikin.

El foco fue en el piso superior, donde se ubicaban varios cines y zonas recreativas infantiles. Cuando el fuego empezó, descubrieron que las salidas de emergencia estaban bloqueadas. El responsable de la seguridad en el centro comercial no tenía la formación adecuada. Las autoridades han detenido e interrogado a cinco personas en el marco de la investigación, incluida la propietaria del centro y el director responsable de la seguridad antiincendios.

La tragedia ha dejado además más de cincuenta heridos y afectados por inhalación de humo.

Fuente: <http://www.elmundo.es/internacional/2018/03/27/5aba0d5622601d495f8b4662.html>