

Septiembre 2024 – LATAM Reporte de Siniestros

El reporte de Siniestros LEARISK es una recopilación mensual de extractos de artículos periodísticos, preparada con el objetivo de mantener actualizado al mercado asegurador sobre los siniestros más relevantes en la región de Latinoamérica. Las opiniones vertidas no reflejan la opinión de LEARISK, y no podemos garantizar la rigurosidad técnica de las descripciones contenidas en los artículos.

LEARISK también publica un Reporte de Siniestros en inglés centrado en la Región de EMEA (Europa, Medio Oriente, y África). Además, en nuestra web usted podrá encontrar la herramienta [Buscador de Siniestros](#) donde podrá consultar y buscar siniestros dentro de nuestra base de datos, clasificados por actividad, país y tipo de cobertura de seguros.

Suscríbase para recibir los reportes de siniestros y nuestro programa de cursos [AQUÍ](#)

SINIESTROS EN LATAM

ARGENTINA
BOLIVIA
BRASIL
CHILE
COLOMBIA
ECUADOR
MEXICO
PARAGUAY
PERU

OTROS SINIESTROS RELEVANTES (NA/EMEA/APAC)

CHINA
ESPAÑA
ESTADOS UNIDOS
INGLATERRA

ARGENTINA

8/20/2024 – Incendio y/o Explosión

INCENDIO EN FÁBRICA QUE PRODUCE RESINAS EN PARQUE INDUSTRIAL DE GUALEGUAYCHÚ



Un incendio de grandes dimensiones afecta a la fábrica From Arg (ex Resyder) en el Parque Industrial de Gualeguaychú, provincia de Entre Ríos, causando una impactante columna de humo negro, visible desde gran parte de la ciudad.

La fábrica, dedicada a la producción de resinas colofonias y trementina vegetal (extraídas del pino elliottii) la cual es usada para diferentes derivados industriales, ya había tenido el año pasado una inspección técnica ambiental. Como consecuencia de dicha inspección, los productos inflamables estaban en proceso de reacondicionamiento cuando se inició el siniestro. Varios operarios estaban soldando en el interior de la planta, lo que generó chispas

que prendieron rápidamente los productos químicos allí almacenados. Posteriormente, el fuego se expandió a un galpón externo, generando nuevos focos que comprometieron la línea central de la fábrica y una gran cantidad de tachos combustibles.

Fuente: [INFOBAE](#)

8/4/2024 – Incendio y/o Explosión

INCENDIO ARRASÓ EMBLEMÁTICO GALPÓN DE UNA COLONIA FRUTÍCOLA DE RÍO NEGRO



Un intenso incendio consumió un emblemático galpón de una colonia frutícola en Río Negro. Las llamas arrasaron la estructura, causando pérdidas significativas en la producción y dejando a varios trabajadores sin empleo. Los bomberos lucharon contra el fuego durante horas, pero las condiciones adversas complicaron las labores. Los primeros datos recogidos apuntan a que el incendio podría haber sido intencional, ya que el galpón no contaba con servicios de electricidad ni gas conectados

Fuente: [RIO NEGRO](#)

8/18/2024 – Incendio y/o Explosión

EVACUARON EL SHOPPING UNICENTER TRAS UN INCENDIO EN UN LOCAL



El shopping Unicenter fue evacuado debido a un incendio en un local de comida rápida. El siniestro generó humo denso, lo que llevó a las autoridades a activar los protocolos de evacuación para garantizar la seguridad de los visitantes. Los bomberos llegaron rápidamente al lugar y lograron controlar el fuego. No se reportaron heridos, pero la situación causó preocupación entre los presentes y afectó temporalmente las operaciones del centro comercial

Fuente: [LA NACION](#)

8/22/2024 – Incendio y/o Explosión

ALARMA EN LA REGIÓN POR UN IMPORTANTE INCENDIO EN YPF



Un importante incendio se desató en una planta de YPF en la región de La Plata, generando alarma entre los vecinos. Las llamas fueron visibles desde varios puntos, y se activaron los protocolos de emergencia. La empresa indicó en un comunicado que el incendio se produjo en la zona de tanques de la Refinería del Complejo Industrial Ingeniero Enrique Mosconi. Los bomberos trabajaron intensamente para controlar el fuego y evitar su propagación. No se reportaron heridos, pero el incidente causó preocupación por el posible impacto ambiental y la seguridad en la zona. Las autoridades investigan las causas del siniestro.

Fuente: [0221](#)

8/12/2024 – Inundación

SE INUNDARON LAS OBRAS DE UNA REPRESA EN SANTA CRUZ



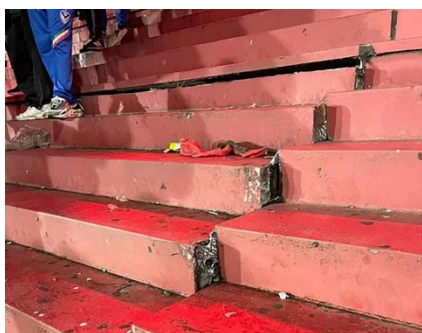
Se inundaron las obras de la represa Jorge Cepernic debido a las fuertes lluvias e intensas nevadas. A principios de agosto, se registraron 37 milímetros de agua acumulada en solo un día. En simultáneo, fuertes vientos aceleraron el deshielo, lo que registró una gran crecida del río Santa Cruz.

Así, el agua ingresó en la zona del vertedero de la represa, lo que generó la inundación de la estructura de hormigón y la casa de máquinas, y por ende se tuvo que paralizar la obra.

Fuente: [INFOBAE](#)

8/7/2024 – Colapsos, Impactos y otros accidentes

SE DESPLAZÓ UNA TRIBUNA DEL ESTADIO DE INDEPENDIENTE



Durante un partido de la Copa Argentina, se desplazó una tribuna del estadio de Independiente en Avellaneda, generando preocupación entre los asistentes. Se trató de un corrimiento de 5 centímetros sobre la viga. Acorde al arquitecto de la cancha "No existe posibilidad de caída o derrumbe", pero de todos modos el incidente provocó una evacuación rápida del sector afectado. "Ambas cabeceras bajas del estadio están construidas con bloques premoldeados que tienen movimiento y oscilación. Dichos bloques tienen topes que frenan esos movimientos. En este caso, el desplazamiento se produjo porque se soltaron las soldaduras correspondientes, pero en ningún momento, hubo riesgo de derrumbe ni la tribuna está partida", indicó el club en un comunicado.

Fuente: [INFOBAE](#)

8/8/2024 – Daños Intencionales / Sabotaje

ASÍ ES EL INTERIOR DEL TÚNEL DE SAN ISIDRO CREADO PARA ROBAR UN BANCO



El hallazgo de un túnel de casi tres metros de ancho y 150 metros de largo a pocos metros de una sucursal del Banco Macro sorprendió a los vecinos de San Isidro. Según fuentes policiales, un repartidor de la zona fue quien alertó al personal de seguridad de la entidad bancaria de la presencia de unas varillas metálicas sospechosas que emergían entre los adoquines.

El personal que interviene en la investigación, estableció que el túnel desemboca en un galpón "donde se observa gran cantidad de tierra acumulada en el interior y maquinarias para la extracción de tierra". Según precisaron las autoridades, "sería un trabajo de 6 a 9 meses aproximadamente".

Fuente: [PAGINA 12](#)

BOLIVIA

8/8/2024 – Incendio y/o Explosión

EXPLOSIÓN DE CISTERNA EXPULSÓ A MAS DE 20 METROS A SOLDADOR



Al sur de Cochmba, una explosión de una cisterna sorprendió a todos cuando lanzó a un soldador a más de 20 metros. La onda expansiva de la explosión se sintió a 10 cuadras del lugar, e incluso los vecinos creyeron que el fuerte se trataba de un terremoto. Algunos vecinos reportaron daños materiales en sus viviendas . Lastimosamnte, el trabador fallecio de manera instantanea.

Fuente: [RED UNO](#)

8/8/2024 – Colapsos, Impactos y otros accidentes

CAMIÓN QUE LLEVABA MAQUINARIA CHOCA CON PASARELA EN LA CEJA DE EL ALTO



Un camión que transportaba una retroexcavadora chocó contra una pasarela en La Ceja de El Alto, causando daños significativos a la estructura. El incidente generó un gran tráfico en la zona, ya que la pasarela quedó inhabilitada.

Si bien no se observa peligro de derrumbe., los daños deberían ser cubierto por la empresa responsable de los vehículos.

Fuente: [RED UNO](#)

BRASIL

8/10/2024 – Colapsos, Impactos y otros accidentes

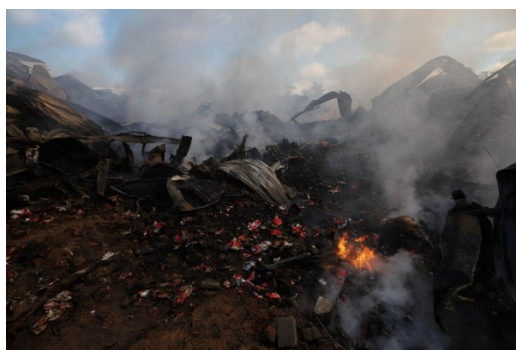
TRAGEDIA AÉREA EN BRASIL: AVION SE ESTRELLA Y HAY 62 VICTIMAS

Un avión con capacidad para transportar a 70 pasajeros se estrelló este viernes en el estado Sao Paulo, en Brasil, causando 62 muertes. Según la Fuerza Aérea Brasileña, la aeronave no respondió a las llamadas del Control de Aproximación de Sao Paulo, ni declaró emergencia ni reportó encontrarse en condiciones climáticas adversas, por lo que aún se investigan las causas de la caída.

Se sabe que la aeronave cayó unos 4.000 metros a 440 kilómetros por hora y explotó en el terreno de un condominio de viviendas, sin provocar víctimas en el suelo, mientras que el total de 58 pasajeros y cuatro tripulantes que transportaba, fallecieron.

Fuente: [CADENA 3](#)

8/26/2024 – Colapsos, Impactos y otros accidentes

HUMO TÓXICO DE FÁBRICA DE CHOCOLATES IMPIDE QUE RESIDENTES REGRESEN A SUS CASAS EN FLORES DA CUNHA.

Alrededor de 20 residentes de casas cercanas a la fábrica de chocolates que se incendió en Flores da Cunha aún no han podido regresar a sus hogares debido al humo tóxico que permanece en el lugar. Las llamas afectaron a Tradição Gourmet Chocolates, una marca asociada de DeCacau, en el barrio São Gotardo.

Según uno de los socios de DeCacau, Cleber Pires, alrededor de 100 empleados trabajaban en el lugar, y la empresa aún no tiene cifras sobre el alcance de las pérdidas causadas por el incendio. Además, las estrategias

para compensar la pérdida aún no han sido discutidas.

Fuente: [PIONEIRO](#)

8/30/2024 – Colapsos, Impactos y otros accidentes

PANELES SOLARES DERRUMBAN TECHO DE IGLESIA EN RECIFE

Al menos dos personas murieron y 25 resultaron heridas tras el derrumbe del techo de un santuario católico en la ciudad brasileña de Recife, en el estado de Pernambuco.

El techo metálico de la iglesia, que sostenía paneles solares recién instalados, colapsó casi por completo, dejando en pie únicamente las cuatro paredes del edificio. Peritos de la Policía y técnicos de Defensa Civil se encuentran evaluando si el colapso podría estar relacionado con la reciente instalación de paneles solares en el techo de la iglesia.

Fuente: [INFOBAE](#)

8/26/2024 – Colapsos, Impactos y otros accidentes

INCENDIO AFECTA LA FÁBRICA DE FRANGOS PIOVESAN EN FREDERICO WESTPHALEN



Un incendio de grandes proporciones afectó la fábrica de la Empresa Frangos Piovesan, ubicada en Frederico Westphalen, en el barrio Bela Vista, provocando una movilización de emergencia de los equipos del Cuerpo de Bomberos. El fuego, que se originó en la lavandería de la fábrica, donde aproximadamente 20 personas estaban presentes en el momento del suceso, se propagó rápidamente a otras áreas críticas, como el sector de sacrificio y la parte inferior de la estructura, aumentando la complejidad del combate al incendio.

Frangos Piovesan, que en abril de este año celebró 25 años de existencia, es una empresa destacada en la región, empleando directamente a 340 personas y estando en pleno proceso de expansión, con inversiones significativas por un monto de R\$ 14 millones, destinadas a la ampliación de su campo de actuación.

Fuente: [LA+](#)

CHILE

8/18/2024 – Incendio y/o Explosión

GRAVE INCENDIO EN UN METRO DE SANTIAGO DE CHILE



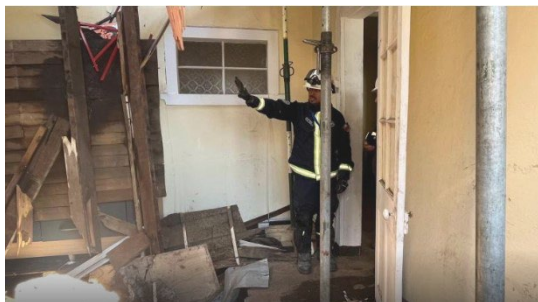
Un grave incendio generó preocupación en la región Metropolitana de Chile, precisamente en la estación Escuela Militar de la Línea 1 del Metro de Santiago de Chile. El siniestro afectó a la entrada de la estación ubicada en la intersección de Avenida Américo Vespucio con Apoquindo.

Según confirmaron desde el Metro de Santiago, el fuego se originó en un ciclerero que estaba sin uso. Tras esta situación, se inició una evaluación de peligro. Horas después de comenzado el siniestro, el fuego fue controlado por los bomberos.

Fuente: [SOL MENDOZA](#)

8/26/2024 – Colapsos, Impactos y otros accidentes

COLAPSO ESTRUCTURAL DEJA UNA PERSONA FALLECIDA EN CERRO BARÓN



Se registró un derrumbe estructural al interior de una casa ubicada en la intersección de calles Setimio con Vega en el cerro Barón de Valparaíso.

Producto de la emergencia, resultó fallecida una persona de aproximadamente 50 años, quien permanece atrapada bajo los escombros y que según informó bomberos, no podrá ser rescatado antes de 24 horas.

Fuente: [T13](#)

COLOMBIA

8/16/2024 – Terrorismo

AUTORIDADES ENCONTRARON PLANOS, EXPLOSIVOS Y UNA MAQUETA PARA ATENTAR CONTRA EL PALACIO DE JUSTICIA DE COLOMBIA



Las autoridades colombianas descubrieron el martes 13 de agosto un cargamento de explosivos en una bodega del barrio Mochuelo, en la localidad de Ciudad Bolívar, en el sur de Bogotá. Según información que brindó el presidente de la Corte Suprema de Justicia, los investigadores también encontraron sesenta cartuchos calibre 5.56 mm y 16 paquetes de explosivo R1.

El hallazgo incluyó una maqueta que aparentemente replica las instalaciones del Palacio de Justicia, lo que ha generado preocupación sobre un posible ataque. Las autoridades están investigando si el objetivo de los explosivos era el Palacio de Justicia u otro edificio gubernamental, lo que ha llevado a un aumento de la seguridad en el recinto judicial.

Fuente: [INFOBAE](#)

MEXICO

8/5/2024 – Incendio y/o Explosión

AUTO ELÉCTRICO CONECTADO A 'DIABLITOS' SE INCENDIÓ



Un hombre puso a cargar su automóvil eléctrico, un Tesla modelo 'S', conectado de manera directa a un poste de luz, a través de los llamados "diablitos", en una colonia de Tijuana. Esto provocó una sobrecarga en el auto, que terminó incendiándose. Una vivienda que está a un costado de la instalación eléctrica también sufrió daños totales.

Fuente: [EL FINANCIERO](#)

8/13/2024 – Colapsos, Impactos y otros accidentes

ANTIGUA PIRÁMIDE MEXICANA SUCUMBE TRAS FUERTES LLUVIAS



Un fuerte aguacero en la región del lago de Pátzcuaro, en Michoacán, ha provocado el colapso parcial de una antigua pirámide prehispánica en la Zona Arqueológica de Ihuatzio. Este monumento, que ha resistido el paso del tiempo durante más de mil años, sucumbió tras las intensas lluvias que se filtraron por las grietas. El derrumbe afectó la parte central de la fachada sur de la pirámide, dañando al menos seis cuerpos escalonados,

En concreto, la estructura había sido sometida recientemente a un cóctel meteorológico poco favorable: altas temperaturas seguidas de sequía, que provocaron grietas en su superficie. Estas fisuras se convirtieron en el talón de Aquiles de la pirámide cuando las lluvias torrenciales hicieron su aparición, infiltrándose en su interior y provocando el colapso de la parte central de su fachada sur.

Fuente: [EL DIA](#)

8/24/2024 – Incendio y/o Explosión

EXPLOSIÓN DE BODEGA CLANDESTINA DE PIROTECNIA EN TLAXCALA



Durante la tarde del 23 de agosto, las autoridades en Tlaxcala confirmaron el reporte referente a una explosión ocurrida en un inmueble particular, mismo que funcionaba como bodega clandestina de pirotecnia, por lo que el saldo fue de cuatro personas sin vida y al menos dos en calidad de heridos.

Al arribo de las autoridades se confirmó la destrucción de dos inmuebles donde se encontraban los artefactos explosivos almacenados de manera clandestina, al tiempo que inmuebles cercanos resultaron con destrozados.

Fuente: [INFOBAE](#)

PARAGUAY

8/12/2024 – Colapsos, Impactos y otros accidentes

COLAPSA TECHO DE HOSPITAL DE HERNANDARIAS



Una parte del techado y la pared del quirófano y la sala de partos del Hospital Distrital de Hernandarias sufrió un derrumbe por lo que tuvo que ser clausurado ayer.

La Región Sanitaria informó que el siniestro ocurrió durante los trabajos de refacción y ampliación de la zona destinada a los quirófanos. Menciona que es una viga del techo la que se desprendió en el área contigua al edificio. Señala que se desalojó la sala contigua, en consecuencia.

Fuente: [ULTIMA HORA](#)

8/25/2024 – Incendio y/o Explosión

INCENDIO CONSUME VIVIEDAS EN COSTANERA DE ASUNCION



Un voraz incendio se registra esta tarde en la Costanera de la ciudad de Asunción, en inmediaciones cercanas del barrio Ricardo Brugada. Según la información preliminar proporcionada por los Bomberos Voluntarios, al menos 37 viviendas en precario estado, arden en llamas, cuyo humo se puede divisar desde varios kilómetros de distancia.

Familiares de los afectados denunciaron que los bomberos tardaron excesivamente, por lo que nada se pudo salvar. En tanto, desde la compañía mencionaron que pidieron apoyo de varias compañías para aplacar las llamas. El fuego habría iniciado por hacer fuego a leña.

Fuente: [EL NACIONAL](#)

PERU

8/22/2024 – Incendio y/o Explosión

FUERTE INCENDIO EN DEPÓSITO DE PRODUCTOS INFLAMABLES



Un fuerte incendio se registró en un depósito de productos inflamables en el distrito de Breña. El hecho inició en la madrugada del 22 de agosto, Jirón Carhuaz, informó el Cuerpo General de Bomberos.

"El incendio está confinado, hemos logrado que no se propague a casa continuas. Como es una fábrica, al parecer de papel, hay bastante que trabajar. Esto requiere bastante enfriamiento y agua", sostuvo el comandante Jaime Carrasco. Además, un par de vehículos y un almacén contiguo quedaron dañados.

Fuente: [TV PERU](#)

8/9/2024 – Incendio y/o Explosión

INCENDIO DE GRANDES PROPORCIONES SE REGISTRA EN LA REFINERÍA LA PAMPILLA



La tarde de este viernes 09 de agosto, en las instalaciones de la Refinería La Pampilla administrada por el Grupo Repsol del Perú S.A.C, comenzó un incendio de grandes proporciones que fue atendido por personal de Bomberos de la propia empresa.

Según la información proporcionada, la causa fue un sobrecalentamiento de una caldera en la parte posterior de la refinería, en una zona alejada de la avenida y apartada de los tanques de combustible.

A través de un comunicado, Repsol señaló que el incidente dejó dos personas heridas que ya han sido atendidas y se encuentran fuera de peligro. Además, han iniciado las investigaciones correspondientes del caso. Cabe recordar que en febrero de este año, este mismo lugar fue escenario de otro incendio.

Fuente: [INFOBAE](#)

URUGUAY

8/13/2024 – Colapsos, Impactos y otros accidentes

CAÍDA DE PUENTE EN TACUAREMBÓ



El puente que el Ejército había construido en Paso del Cerro (Tacuarembó) se derrumbó tres meses y medio después de su instalación sobre el arroyo Bañado de Rocha. El ministro de Transporte, señaló que colapsó porque "el vehículo que iba con mayor capacidad de carga de la permitida".

El puente tenía un largo de 24,40 metros, funcionaba en un solo sentido y con una capacidad de carga de 20 toneladas para tránsito normal y un límite máximo de 24 toneladas. El ministerio se puso a disposición de la intendencia, por ayuda técnica.

Fuente: [SUBRAYADO](#)

OTROS SINIESTROS RELEVANTES (NA/EMEA/APAC)

AL MENOS 15 MUERTOS TRAS DERRUMBE DE PUENTE DE AUTOPISTA EN CHINA



Las autoridades confirmaron el fallecimiento de al menos 15 personas y la desaparición de otras treinta después del derrumbe parcial de un puente de una autopista en el centro de China. El colapso se produjo en la ciudad de Shangluo (provincia de Shaanxi) y provocó la caída de varios vehículos al río Jinqian, que discurre bajo la autopista, recoge la agencia oficial Xinhua.

La causa del hundimiento de la estructura fue una crecida súbita del caudal del río, de acuerdo a las autoridades provinciales.

Fuente: [INFOBAE](#)

ESTADOS UNIDOS

8/29/2024 – Rotura de Maquinarias

EL NAUFRAGIO DEL SUPERYATE BAYESIAN PODRÍA COSTAR AL MENOS USD 150 MILLONES A LAS ASEGURADORAS



Las aseguradoras del superyate Bayesian, cuyo naufragio costó la vida al empresario tecnológico Mike Lynch y a otras seis personas, podrían tener que pagar al menos USD 150 millones según las primeras estimaciones de los expertos de la industria.

El yate de 56 metros de largo con bandera británica, con un costo estimado según los expertos de alrededor de USD 40 millones, volcó y se hundió el 19 de agosto a los pocos minutos de ser golpeado por una tormenta antes del amanecer mientras estaba anclado en el norte de Sicilia.

El casco del superyate estaba asegurado contra daños físicos por el proveedor de seguros para yates OMAC y un consorcio de aseguradoras que incluye a Travelers Companies, Navium Marine y Convex, informó la agencia de noticias Reuters la semana pasada.

Su seguro de protección e indemnización (P&I), que normalmente cubre reclamos de responsabilidad civil ante terceros, incluidos daños ambientales, lesiones y muerte, fue proporcionado por British Marine.

Fuente: [INFOBAE](#)

ESPAÑA

8/5/2024 – Incendio y/o Explosión

NUBE TÓXICA DE CLORO TRAS INCENDIO EN FÁBRICA DE PRODUCTOS QUÍMICOS ACTIVA EL PLAN DE EMERGENCIAS EN UTEBO



Un incendio en la fábrica de la empresa de productos químicos Productos QP, en Utebo (Zaragoza), ha provocado una nube tóxica de cloro que ha obligado a los vecinos de la localidad a confinarse en sus domicilios, aunque las autoridades no han informado de heridos.

El Ayuntamiento de Utebo ha anunciado la activación de la fase 1 del Plan de Emergencias municipal y ha pedido a los ciudadanos que permanezcan en sus domicilios y

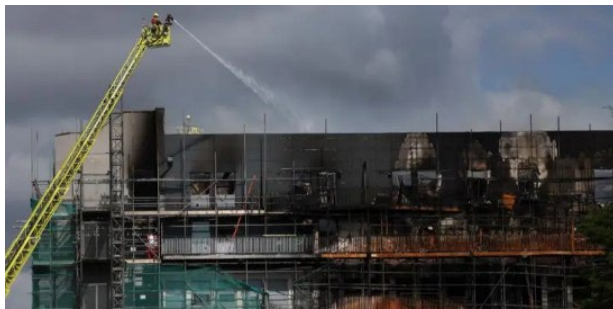
han dado una serie de consejos comunes entre los que se encuentran apagar al aire acondicionado o los sistemas de refrigeración, el cierre del gas y la desconexión de los sistemas eléctricos.

Fuente: [EL ECONOMISTA](#)

INGLATERRA

8/26/2024 – Incendio y/o Explosión

INCENDIO DE TORRE EN DAGENHAM



El Cuerpo de Bomberos de Londres ha declarado un incidente grave después de que un incendio envolviera un edificio en Dagenham, en el este de Londres.

Los bomberos indicaron que el edificio tenía "una serie de problemas de seguridad contra incendios" conocidos por los funcionarios.

Dos personas han sido trasladadas al hospital y más de 100 residentes han sido evacuados.

Aún no se sabe qué causó el incendio, pero el revestimiento "no conforme" del edificio estaba en proceso de ser retirado, según una publicación de Facebook de un contratista.

Fuente: [CLARIN](#)