

Junio 2026 – LATAM Reporte de Siniestros

El reporte de Siniestros LEARSIK es una recopilación mensual de extractos de artículos periodísticos, preparada con el objetivo de mantener actualizado al mercado asegurador sobre los siniestros más relevantes en la región de Latinoamérica. Las opiniones vertidas no reflejan la opinión de LEARSIK, y no podemos garantizar la rigurosidad técnica de las descripciones contenidas en los artículos.

LEARSIK también publica un Reporte de Siniestros en inglés centrado en la Región de EMEA (Europa, Medio Oriente, y África). Además, en nuestra web usted podrá encontrar la herramienta [Buscador de Siniestros](#) donde podrá consultar y buscar siniestros dentro de nuestra base de datos, clasificados por actividad, país y tipo de cobertura de seguros.

Suscríbase para recibir los reportes de siniestros y nuestro programa de cursos [AQUÍ](#)

SINIESTROS EN LATAM

ARGENTINA
BOLIVIA
BRASIL
CHILE
COLOMBIA
ECUADOR
MEXICO
PARAGUAY
PANAMÁ
PERU
REPUBLICA DOMINICANA
URUGUAY
VENEZUELA

OTROS SINIESTROS RELEVANTES (NA/EMEA/APAC)

CHINA
ESPAÑA
ITALIA
INDIA
LONDRES
USA

ARGENTINA

04/05/2026 – Colapsos, Impactos y otros accidentes

CAMPANA: CHOCARON DOS BUQUES TANQUE CARGADOS DE QUÍMICOS Y COMBUSTIBLES



El 4 de mayo de 2026, dos buques tanque chocaron en el puerto de Campana, Argentina, cuando una embarcación química impactó contra un petrolero amarrado; el accidente, cuyas causas aún se investigan, provocó daños estructurales en ambos barcos, aunque estos se limitaron a la parte superior, evitando derrames pese a transportar ácido sulfúrico y combustibles, lo que había generado preocupación ambiental y obligó a activar protocolos de seguridad.

Fuente: [DIB](#)

06/05/2026 – Incendio y/o Explosión

INCENDIO DE ACEITERA EN CHABÁS



Un incendio iniciado en una secadora de girasol dentro de la planta aceitera se prolongó por más de 10 horas, generando graves pérdidas materiales. El fuego destruyó por completo la secadora, afectó otras áreas de la línea de procesamiento y comprometió la infraestructura industrial, incluyendo sistemas eléctricos y parte de la estructura metálica del galpón. La magnitud del siniestro obligó a detener la producción y movilizar recursos de bomberos de Chabás, Arequito y Firmat, además de camiones cisterna municipales para garantizar el suministro de agua. Aunque no se registraron víctimas, el impacto económico fue considerable por la paralización de la planta y el daño a equipos clave, lo que dejó a la empresa con un escenario de reparación costosa y prolongada.

Fuente: [CASILDAPLUS](#)

11/05/2026 – Incendio y/o Explosión

EXPLOSIÓN Y TRAGEDIA EN SANTA CRUZ



El 11 de mayo de 2026, en Perito Moreno (Santa Cruz, Argentina), se produjo una explosión por presunta fuga de gas en un complejo habitacional del barrio San Antonio de Padua, que derivó en un incendio y ocasionó graves pérdidas materiales: destrucción total de una de las unidades, daños estructurales en viviendas contiguas, rotura de vidrios y afectación de casas precarias cercanas desplazadas por la onda expansiva. El siniestro dejó además tres víctimas fatales y varios heridos, mientras equipos de emergencia trabajaban entre los escombros para controlar el fuego y evaluar la magnitud de los daños.

Fuente: [INFOBAE](#)

12/05/2026 – Incendio y/o Explosión

INCENDIO EN LA PLANTA DE VICENTIN EN RICARDONE



Se registró un incendio de importantes dimensiones en la planta industrial de Vicentin, en Ricardone, Santa Fe. El fuego afectó el sector de extracción y provocó daños significativos en instalaciones, estructuras y equipos productivos, obligando a la interrupción temporal de las operaciones. No se reportaron personas heridas. De manera preliminar, el siniestro habría sido originado por una falla mecánica u operativa en una cinta transportadora, aunque las causas definitivas quedaron bajo investigación.

Fuente: [VERSIONROSARIO](#)

16/05/2026 – Incendio y/o Explosión

SE INCENDIÓ EL HISTÓRICO HOTEL HUEMUL EN BARILOCHE



Se produjo un incendio de gran magnitud en el histórico Hotel Huemul, ubicado sobre la avenida Bustillo, frente al lago Nahuel Huapi, en la ciudad de San Carlos de Bariloche. El siniestro ocasionó pérdidas materiales de carácter prácticamente total, afectando gravemente la estructura edilicia, cubiertas, instalaciones interiores, mobiliario y demás componentes del establecimiento, considerado uno de los hoteles emblemáticos de la ciudad. Según las primeras pericias e informes oficiales, el incendio se habría originado a raíz de una quema de hojas secas

o residuos forestales que se salió de control y alcanzó el edificio, propagándose rápidamente debido a la presencia de materiales combustibles en la construcción. No se registraron víctimas fatales ni huéspedes heridos, aunque los daños sobre el inmueble fueron de extrema magnitud.

Fuente: [ELONCE](#)

20/05/2026 – Incendio y/o Explosión

EXPLOSIÓN EN UN CAMIÓN CISTERNA: UN MUERTO Y UN HERIDO EN UNA BASE PETROLERA



El 20 de mayo de 2026 se produjo una explosión en un camión cisterna perteneciente a una empresa de servicios petroleros dentro de la base de Chachahuén, en la zona de Pata Mora, departamento de Malargüe, provincia de Mendoza, Argentina. El siniestro ocasionó importantes pérdidas materiales al afectar por completo el vehículo cisterna y generar daños en equipos e instalaciones operativas de la base petrolera, además de provocar la muerte de un trabajador y lesiones a otro. Las causas del hecho no habían sido determinadas al momento de los

primeros informes, aunque las autoridades y peritos intervinientes investigaban posibles fallas mecánicas, operativas o vinculadas a las tareas desarrolladas en el lugar.

Fuente: [NOTICIASNQN](#)

BOLIVIA

03/05/2026 – Incendio y/o Explosión

INCENDIO DE MAGNITUD EN COBIJA DEJA CUANTIOSAS PÉRDIDAS MATERIALES



El 3 de mayo de 2026 se produjo un incendio de gran magnitud en la Avenida Internacional de la ciudad de Cobija. El fuego se originó en una ferretería y se propagó rápidamente a comercios linderos, incluyendo un establecimiento dedicado a la venta y almacenamiento de neumáticos. La presencia de materiales altamente inflamables favoreció la expansión de las llamas, ocasionando importantes daños en estructuras comerciales, equipamiento, mercaderías e inventarios. No se reportaron personas heridas, aunque fue necesaria la intervención conjunta de

bomberos de Bolivia y Brasil para controlar el siniestro. Las pérdidas materiales fueron significativas y las causas definitivas del incendio permanecieron bajo investigación.

Fuente: LARAZON.BO

BRASIL

07/05/2026 – Riesgos de la Naturaleza

UNA TURBINA DE UN PARQUE EÓLICO SE DERRUMBA DURANTE UNA TORMENTA EN LA FRONTERA ENTRE BRASIL Y URUGUAY



El 7 de mayo de 2026, en Santana do Livramento (Rio Grande do Sul, Brasil), un temporal con ráfagas de viento cercanas a los 100 km/h provocó el derribo de una turbina eólica en el Parque Cerro Chato, causando una pérdida material significativa en la infraestructura energética. Además, el vendaval ocasionó

destechamientos en viviendas y edificios públicos, caída de árboles y postes, cortes de energía eléctrica y daños en la rodoviaria municipal, cuyo techo quedó destruido. La Defensa Civil registró cerca de 50 incidentes y el municipio decretó Situación de Emergencia Nivel II por 120 días para atender los daños y coordinar la recuperación.

Fuente: G1.GLOBO

13/05/2026 – Riesgos de la Naturaleza

IMPACTO AMBIENTAL Y ANIMAL EN BRASIL



El 13 de mayo de 2025, en Jundiá (São Paulo, Brasil), un camión que transportaba aproximadamente 5.000 litros de colorante industrial perdió los frenos y colisionó contra un poste, provocando el derrame de parte de su carga en el Lago das Tulipas y cursos de agua cercanos. El incidente generó una importante contaminación ambiental, alterando la calidad del agua, causando la mortandad de

peces y afectando a diversas especies de fauna silvestre. Como consecuencia, fue necesario implementar tareas de contención, limpieza y recuperación del ecosistema, además de aplicarse sanciones económicas a las empresas responsables por los daños ocasionados.

Fuente: ALDIANEWS

17/05/2026 – Colapsos, Impactos y otros accidentes

3 TRABAJADORES MUERTOS EN EL DERRUMBE DE UN EDIFICIO EN EL ESTE DE BRASIL



En el barrio Luis Anselmo de Salvador, Bahía (Brasil), se desplomó un edificio residencial de cuatro pisos mientras se realizaban trabajos de remodelación. El colapso provocó la pérdida total de la estructura, con daños materiales significativos y necesidad de demolición y retiro de escombros. Tres trabajadores fallecieron en el derrumbe, mientras que una familia que habitaba el inmueble logró escapar. Las autoridades locales

investigan las causas técnicas del colapso, vinculadas a posibles fallas estructurales durante la obra.

Fuente: [ENGLISH.NEW](#)

CHILE

11/05/2026 – Riesgos de la Naturaleza

DERRAME DE PETRÓLEO EN BAHÍA DE COQUIMBO: PESCADORES DENUNCIAN REITERACIÓN Y EXIGEN SANCIONES



Se registró un derrame de petróleo en la Bahía de Coquimbo, específicamente en el sector de La Herradura, región de Coquimbo. El incidente generó preocupación entre pescadores artesanales y organizaciones locales debido a los potenciales impactos sobre el ecosistema marino, los cultivos acuícolas y las actividades pesqueras de la zona. Según las denuncias de los trabajadores del mar, este tipo de eventos se ha repetido en diversas ocasiones durante los últimos años, por lo que exigieron la identificación y sanción de los responsables. Las autoridades

iniciaron investigaciones para determinar el origen del combustible derramado y evaluar los daños ambientales ocasionados.

Fuente: [ELOBSERVATODO](#)

30/05/2026 – Incendio y/o Explosión

BUIÑ PASA LA NOCHE EN ALERTA: INCENDIO EN PLANTA INDUSTRIAL ACTIVA EVACUACIÓN POR RIESGO DE AMONÍACO



Se registró un incendio de gran magnitud en la planta frigorífica Friofort, ubicada en la comuna de Buñ, Región Metropolitana de Chile. El siniestro provocó daños prácticamente totales en las instalaciones, equipos y sistemas de almacenamiento de la empresa. Como medida preventiva, cerca de 100 familias fueron evacuadas debido al riesgo asociado a una reserva de aproximadamente 17.000 litros de amoníaco utilizada en los procesos de refrigeración. Gracias a la intervención de los equipos

de emergencia se evitó una liberación de la sustancia y no se registraron personas lesionadas. Las causas del incendio permanecieron bajo investigación.

Fuente: [ELMOSTRADOR](#)

COLOMBIA

04/05/2026 – Incendio y/o Explosión

NUEVE TRABAJADORES MUEREN TRAS EXPLOSIÓN EN UNA MINA DEL CENTRO DE COLOMBIA



El 4 de mayo de 2026 se produjo una explosión en una mina de carbón ubicada en Sutatausa, departamento de Cundinamarca (Colombia), que dejó nueve trabajadores fallecidos y seis rescatados con vida. El accidente ocurrió durante labores de extracción subterránea y provocó importantes pérdidas humanas, daños en la infraestructura minera y la suspensión de las operaciones. Las investigaciones preliminares indicaron que

la causa probable fue la acumulación de gas metano en el interior de la mina, asociada a deficiencias en los sistemas de ventilación y control de gases.

Fuente: [EMOL](#)

06/05/2026 – Incendio y/o Explosión

INCENDIO VEHICULAR MÚLTIPLE AFECTÓ 24 BUSES EN EL PORTAL DE METROLÍNEA, GIRÓN (SANTANDER)



Se registró un incendio de gran magnitud en el Portal de Metrolínea, ubicado en Girón, Santander (Colombia), que afectó a 24 autobuses del sistema de transporte masivo. La emergencia fue atendida por los organismos de socorro, quienes lograron controlar las llamas y evitar su propagación a otras instalaciones. Si bien no se reportaron víctimas ni personas lesionadas, el siniestro ocasionó importantes pérdidas materiales debido a los daños sufridos por los vehículos. Al momento del reporte, las autoridades continuaban investigando las causas que originaron el incendio.

Fuente: [DNBC](#)

ECUADOR

12/05/2026 – Incendio y/o Explosión

GIGANTESCO INCENDIO Y EXPLOSIÓN EN CENTRO COMERCIAL DE MANABÍ



Un incendio de grandes proporciones acompañado por varias explosiones afectó un centro comercial y supermercado ubicado en el cantón Paján, provincia de Manabí, Ecuador. El fuego se propagó rápidamente por el inmueble, provocando importantes pérdidas materiales, incluyendo daños severos en la estructura del edificio, mercaderías e instalaciones, además de afectar propiedades cercanas. Las labores de extinción requirieron la intervención de cuerpos de bomberos de localidades vecinas debido a la magnitud

del siniestro. Al momento de la publicación, las autoridades no habían determinado las causas del incendio ni de las explosiones, por lo que la investigación permanecía en curso.

Fuente: [METROECUADOR](#)

21/05/2026 – *Colapsos, Impactos y otros accidentes*

DIQUE RÍO COCA: ESTAS SON TODAS LAS GARANTÍAS DE LA OBRA DESTRUIDA POR LA EROSIÓN



Un dique permeable construido sobre el río Coca, en Ecuador, para frenar la erosión regresiva que amenaza a la central hidroeléctrica Coca Codo Sinclair, sufrió un colapso parcial apenas semanas después de su puesta en servicio. La estructura, cuya construcción demandó una inversión cercana a USD 19 millones, registró daños importantes tras una fuerte crecida del río provocada por más de 20 horas

continuas de lluvias y caudales extraordinarios de hasta 2.800 m³/s. Las pérdidas materiales incluyeron la afectación de un tramo significativo de la obra de protección, cuya reparación o reconstrucción podría estar amparada por pólizas de Todo Riesgo Construcción y Montaje, además de otras garantías contractuales vigentes. Las investigaciones continúan para determinar si el daño fue consecuencia exclusiva de las condiciones hidrológicas extremas o de eventuales fallas de diseño o ejecución.

Fuente: [EXPRESO.EC](https://www.expreso.ec)

MEXICO

04/05/2026 – *Incendio y/o Explosión*

SE INCENDIÓ FÁBRICA DE BACHOCO EN LAGOS DE MORENO, JALISCO



Un incendio de gran magnitud se registró en una planta de Bachoco ubicada en Lagos de Moreno, Jalisco, México, el cual se originó en un área donde se manejaban sustancias químicas como amoniaco, gas LP y productos de limpieza, lo que provocó su rápida propagación y un alto riesgo; el fuego se extendió por gran parte de la fábrica, obligando a evacuar la zona, mientras autoridades atendían la emergencia, y causó importantes pérdidas materiales, ya que destruyó áreas de producción, dañó

estructuras, maquinaria e instalaciones industriales, además de generar contaminación en el aire, lo que implicó una afectación significativa en la infraestructura y la operación de la planta.

Fuente: [PUENTELIBRE](https://www.puentelibre.com.mx)

15/05/2026 – *Colapsos, Impactos y otros accidentes*

CAE GRÚA TIPO TORRE EN LA ROMA; 4 LESIONADOS



El 15 de mayo de 2026 colapsó una grúa tipo torre de aproximadamente 40 metros de altura en una obra en construcción de la colonia Roma Sur, Ciudad de México, dejando cuatro trabajadores lesionados y provocando la suspensión inmediata de la obra. El accidente ocasionó daños materiales en la estructura en construcción, la paralización temporal de los trabajos y la movilización de los servicios de emergencia. Las investigaciones preliminares indicaron que la

grúa se desplomó mientras se realizaban labores en el sitio y que el equipo se encontraba en mantenimiento al momento del incidente, aunque las causas definitivas permanecían bajo investigación.

Fuente: [JORNADA.COM](https://www.jornada.com.mx)

17/05/2026 – Incendio y/o Explosión

FUERTE INCENDIO EN IZTAPALAPA GENERA MOVILIZACIÓN DE CUERPOS DE EMERGENCIA EN CDMX



Un incendio de gran magnitud se registró en una nave industrial utilizada como bodega de cartón y materiales reciclables, ubicada en la colonia Leyes de Reforma, alcaldía Iztapalapa, Ciudad de México. El siniestro ocasionó importantes pérdidas materiales al consumir gran parte del material almacenado, afectar la estructura de la bodega y dañar instalaciones destinadas al acopio y reciclaje de residuos. La emergencia motivó la evacuación preventiva de aproximadamente 50 personas y el despliegue de bomberos y equipos de protección civil, sin que se reportaran lesionados. De acuerdo con la información disponible, las causas del incendio no habían sido determinadas al momento de los informes iniciales y quedaron sujetas a la investigación de las autoridades competentes.

Fuente: [NMAS.COM](https://www.nmas.com)

29/05/2026 – Inundación

FUERTE INCENDIO EN IZTAPALAPA GENERA MOVILIZACIÓN DE CUERPOS DE EMERGENCIA EN CDMX



El 29 de mayo de 2026, intensas lluvias afectaron gravemente a la ciudad de Mérida, provocando inundaciones generalizadas, anegamientos de calles, interrupciones del tránsito y cortes del suministro eléctrico en diversos sectores. Las precipitaciones alcanzaron niveles récord para un mes de mayo, generando daños en viviendas, comercios e infraestructura urbana, además de dejar vehículos varados y numerosas calles intransitables. Ante la magnitud del evento, las autoridades activaron protocolos de emergencia, desplegaron brigadas de asistencia y realizaron tareas de drenaje y extracción de agua en las zonas más afectadas.

Fuente: [DESDEELBALCON](https://www.desdeelbalcon.com)

PARAGUAY

05/05/2026 – Incendio y/o Explosión

INCENDIO EN EL EDIFICIO DE AHORROS PARAGUAYOS



Un incendio afectó al edificio Ahorros Paraguayos, ubicado en el microcentro de Asunción, Paraguay, obligando a la evacuación de 61 personas y al traslado de 21 afectados a centros asistenciales por inhalación de humo. Aunque el fuego fue controlado rápidamente y no se registraron víctimas fatales, el siniestro provocó daños en el sistema eléctrico del inmueble y una importante contaminación por humo en sus 16 pisos. Según el Cuerpo de Bomberos Voluntarios del Paraguay, la causa más probable fue un incendio originado en el subsuelo, en la zona del cableado principal del edificio, posiblemente

por un cortocircuito o sobrecalentamiento de conductores eléctricos, lo que provocó la combustión de los revestimientos de los cables y la propagación del humo a través de las canalizaciones verticales.

Fuente: ABC.COM

11/05/2026 – Incendio y/o Explosión

INCENDIO DESTRUYÓ EL 95% DEL MERCADO DE ITAUGUÁ



El 11 de mayo de 2026 se registró un incendio de grandes proporciones en el Mercado Municipal de Itauguá, que destruyó cerca del 95 % de sus instalaciones. El siniestro afectó decenas de locales comerciales y ocasionó importantes pérdidas en mercaderías, infraestructura y equipamiento. Numerosas compañías de bomberos trabajaron durante varias horas para controlar las llamas y evitar su propagación. No se reportaron víctimas, mientras que las causas del incendio permanecieron bajo

investigación, con la hipótesis preliminar de una posible falla eléctrica.

Fuente: RDN.COM

18/05/2026 – Daños Ambientales

DENUNCIAN CONTAMINACIÓN EN LA LAGUNA DE CATEURA POR DESECHOS INDUSTRIALES



El 18 de mayo de 2026, vecinos del barrio Santa Librada, en Asunción, denunciaron un presunto episodio de contaminación ambiental en la laguna Cateura, atribuido al vertido de residuos industriales provenientes de una fábrica de confecciones cercana. Según las denuncias, los efluentes alteraron la coloración del agua y habrían provocado la mortandad de peces, afectando el ecosistema acuático y las actividades de pesca de la zona. Aunque no se registraron daños materiales, el

incidente generó un importante impacto ambiental. Las autoridades iniciaron investigaciones para determinar el origen y alcance de la contaminación denunciada.

Fuente: RDN.COM

PERU

01/05/2026 – Incendio y/o Explosión

FUERTE INCENDIO CONSUMIÓ UNAS DIEZ VIVIENDAS EN LA ZONA ALTA DE INDEPENDENCIA



Un fuerte incendio se registró en el asentamiento humano Pampa de Cueva, en la zona alta del distrito de Independencia, Lima (Perú), el cual se propagó rápidamente debido a que las viviendas estaban construidas con materiales rústicos altamente inflamables; el siniestro movilizó varias unidades de bomberos que enfrentaron dificultades de acceso por la geografía y la estrechez de las vías, y dejó graves pérdidas materiales, ya que aproximadamente 10 viviendas fueron completamente destruidas,

quedando reducidas a escombros mientras densas columnas de humo eran visibles en gran parte de Lima norte.

Fuente: [RPP.PE](#)

13/05/2026 – Incendio y/o Explosión

INCENDIO EN REFINERÍA DE ZINC CAJAMARQUILLA, DE NEXA RESOURCES



El 13 de mayo de 2026 se produjo un incendio en la refinería de zinc Cajamarquilla, operada por Nexa Resources y ubicada en Lurigancho-Chosica, Lima. El fuego se habría iniciado en equipos eléctricos de una subestación de transmisión y se propagó a almacenes con materiales inflamables, generando explosiones que dificultaron las tareas de control. El siniestro ocasionó importantes daños en equipos eléctricos, áreas de almacenamiento e infraestructura industrial, con un impacto significativo sobre las operaciones de la planta. Las causas definitivas permanecieron bajo investigación, aunque preliminarmente se atribuyeron a una falla eléctrica.

Fuente: [ENERGIMINAS](#)

19/05/2026 – Riesgos de la Naturaleza

SISMO DE 6.1 EN ICA PROVOCA DESLIZAMIENTO DE DUNAS EN HUACACHINA Y DEJA DAÑOS MATERIALES



El 19 de mayo de 2026 un sismo de magnitud 6,1 con epicentro en la región de Ica, Perú, provocó daños materiales en diversas localidades, incluyendo la zona turística de Huacachina, donde se registraron deslizamientos de dunas y caída de arena sobre sectores aledaños. El movimiento telúrico también ocasionó grietas y colapsos parciales en edificaciones, daños en centros educativos, comercios, infraestructura pública y monumentos históricos,

además de roturas de vidrios y desprendimientos de elementos constructivos. Las pérdidas materiales estuvieron asociadas directamente a la intensidad del sismo y a los movimientos de suelo generados por el evento sísmico, mientras que las autoridades continuaron evaluando el alcance total de las afectaciones.

Fuente: [DIARIOCORREO](#)

22/05/2026 – Incendio y/o Explosión

VORAZ INCENDIO CONSUMIÓ UNA FÁBRICA DE PLÁSTICOS EN ATE: BOMBEROS SOFOCARON EL SINIESTRO LUEGO DE SIETE HORAS



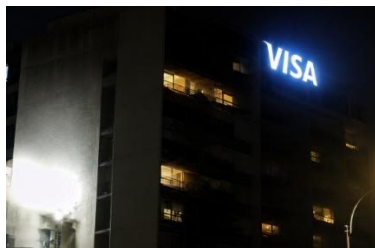
Se registró un incendio de gran magnitud en una fábrica y almacén de productos plásticos en el distrito de Ate. El fuego consumió gran parte de las instalaciones, maquinaria, equipos y mercadería almacenada, provocando importantes pérdidas materiales y el colapso parcial de algunos sectores del establecimiento. La presencia de materiales inflamables favoreció la rápida propagación de las llamas, por lo que fue necesaria la intervención de más de 20 unidades de bomberos durante varias horas para controlar la emergencia. No se reportaron víctimas fatales y las causas del siniestro quedaron bajo investigación.

Fuente: RPP.PE

URUGUAY

16/05/2026 – Incendio y/o Explosión

SINIESTRO EN EDIFICIO RESIDENCIAL DE CARRASCO MOVILIZA A BOMBEROS Y SERVICIOS DE EMERGENCIA



El 16 de mayo de 2026 se registró un incendio en un edificio residencial en el barrio Carrasco, en Montevideo. El fuego se inició en una habitación del tercer piso, lo que obligó a evacuar a todos los ocupantes del inmueble. Ocho personas sufrieron intoxicación leve por inhalación de humo y recibieron asistencia médica. La rápida intervención de Bomberos permitió controlar las llamas antes de su propagación, limitando los daños a la habitación afectada y áreas alcanzadas por el humo. Las causas del incendio quedaron bajo investigación.

Fuente: DEBATE

27/05/2026 – Daños Intencionales / Sabotaje

INCENDIO EN MALVÍN NORTE: INVESTIGAN SI INTENTO DE ROBO PROVOCÓ FUEGO EN UN MONTACARGAS



El 27 de mayo de 2026 se registró un incendio en una fábrica de cortinas metálicas en el barrio Malvín Norte, en Montevideo, originado en un montacargas dentro del predio. El fuego fue rápidamente controlado por Bomberos, evitando su propagación a otras áreas de la planta, por lo que los daños quedaron concentrados en el equipo afectado y zonas con presencia de humo. Las investigaciones preliminares indican que un intento de robo habría derivado en la manipulación del equipo y un posible cortocircuito como causa del incendio. No se reportaron personas lesionadas y el caso continuó bajo investigación.

Fuente: TELENOCHE

VENEZUELA

15/05/2026 – Incendio y/o Explosión

UN INCENDIO AFECTA A UNA PLANTA DE GAS OPERADA POR PDVSA EN EL LAGO MARACAIBO



Se registró una explosión seguida de un incendio en la planta de compresión de gas Lamargas, ubicada en el Lago de Maracaibo, estado Zulia, Venezuela. El siniestro provocó importantes pérdidas materiales al afectar equipos de compresión, sistemas de procesamiento de gas, tuberías, válvulas e infraestructura operativa de la instalación, generando además la interrupción temporal de las actividades. Como consecuencia del evento, varios trabajadores resultaron heridos y fue necesaria la activación de los protocolos de

emergencia. De acuerdo con las primeras investigaciones, el incendio se habría originado por una falla mecánica o desperfecto en una válvula del sistema de conducción y procesamiento de gas, aunque las causas definitivas quedaron sujetas a las pericias técnicas correspondientes.

Fuente: [INFOBAE](#)

OTROS SINIESTROS RELEVANTES (NA/EMEA/APAC)

CHINA

05/05/2026 – Incendio y/o Explosión

FEROZ EXPLOSIÓN EN UNA FÁBRICA DE FUEGOS ARTIFICIALES EN CHINA



Una fuerte explosión ocurrió en una fábrica de fuegos artificiales ubicada en Liuyang, provincia de Hunan, China, cuando materiales altamente inflamables dentro del complejo se incendiaron y provocaron múltiples detonaciones en cadena, cuyas causas aún se encuentran bajo investigación; el estallido generó graves pérdidas materiales, ya que destruyó instalaciones completas, provocó el colapso de estructuras como muros y techos, dejó grandes cantidades de escombros calcinados y causó daños en áreas cercanas debido a la onda expansiva, además de obligar a evacuar la zona por el riesgo asociado al almacenamiento de pólvora y otros productos explosivos. [lanacion.com.ar], [larepublica.pe]

Fuente: [LANACION](#)

ESPAÑA

5/6/2026 – Incendio y/o Explosión

UN INCENDIO ARRASA UNA NAVE INDUSTRIAL EN ALGEMESÍ



El 6 de mayo de 2026, un incendio afectó una nave industrial en Algemesí (Valencia, España), originado en una empresa del sector de refrigeración industrial; el fuego se propagó con rapidez y llegó a comprometer un transformador eléctrico cercano, lo que aumentó el riesgo. El siniestro causó importantes daños materiales, destruyendo gran parte de la nave y provocando un colapso parcial de la estructura, mientras los bomberos lograron evitar que se extendiera a otras instalaciones; las causas aún se investigan.

Fuente: [LASPROVINCIAS.ES](#)

12/05/2026 – Incendio y/o Explosión

INCENDIO INDUSTRIAL EN VALL D'ALBA: EL COLAPSO DE LA ESTRUCTURA DE LA EMPRESA DE ALMENDRAS DIFICULTA LAS LABORES DE EXTINCIÓN



Un incendio industrial de gran magnitud afectó una planta de tratamiento de almendras en Vall d'Alba, Castellón (España), destruyendo una nave industrial de aproximadamente 10.000 m² y provocando severos daños en instalaciones, maquinaria y estructura, incluyendo colapsos parciales y totales. El fuego se propagó rápidamente debido a la elevada carga combustible de los materiales orgánicos almacenados, generando una densa columna de humo visible a gran distancia y obligando al desalojo preventivo de empresas cercanas. Aunque las causas del siniestro permanecen bajo investigación, la presencia de productos inflamables favoreció su rápida expansión.

Fuente: [CADENASSER](#)

18/05/2026 – *Riesgos de la Naturaleza*

FUGA DE ACEITE DE PALMA EN EL PUERTO DE ALGECIRAS TRAS UN INCIDENTE CON UN CONTENEDOR



El 18 de mayo de 2026, se produjo una fuga de aproximadamente 22.000 litros de aceite de palma en el Puerto de Algeciras (España) durante la descarga de un contenedor tipo flexi tank, lo que originó el incidente. El vertido generó pérdidas materiales y afectación ambiental potencial, ya que el aceite se derramó tanto en el muelle como en el agua, obligando a desplegar un amplio operativo de limpieza; sin embargo, gracias a la rápida actuación se logró contener el producto en la zona cercana al muelle, evitando su expansión a otras áreas del puerto o del mar. Las causas exactas no fueron confirmadas, aunque el incidente ocurrió durante la manipulación del contenedor en las tareas de descarga, lo que provocó la fuga del líquido transportado; tras el suceso, se activaron protocolos de emergencia y se realizaron trabajos intensivos de contención y retirada del material para minimizar el impacto.

Fuente: [DIARIOAREA](#)

28/05/2026 – *Incendio y/o Explosión*

CONFINAN A LA POBLACIÓN DE ÒRRIUS (BARCELONA) POR UN INCENDIO EN EL PATIO DE UNA NAVE INDUSTRIAL



El 28 de mayo de 2026, en Òrrius (Barcelona), se produjo un incendio en el patio de una nave industrial de la empresa Proquinat, dedicada a la fabricación de ceras y parafinas; el fuego se originó en materiales almacenados y se propagó rápidamente, causando la destrucción total de la nave y riesgo de colapso de la cubierta, además de vertidos de parafina hacia una riera cercana, lo que obligó al confinamiento de unos 600-800 vecinos por la emisión de humos tóxicos.

Fuente: [CADENASSER](#)

ITALIA

28/05/2026 – *Incendio y/o Explosión*

INCENDIO DESTRUYE PLANTA DE PRODUCCIÓN DE DETERGENTES EN AVIGLIANA



El 28 de mayo de 2026, un incendio de grandes proporciones afectó una planta industrial dedicada a la producción de sustancias detergentes en la zona industrial de Avigliana, en las afueras de Turín, Italia. El fuego destruyó un galpón de aproximadamente 1.500 m², generando una densa columna de humo negro visible a varios kilómetros de distancia y movilizándolo a múltiples dotaciones de bomberos para evitar la propagación a instalaciones vecinas. A pesar de la magnitud del siniestro, no se registraron personas heridas. Las pérdidas materiales fueron significativas, afectando la estructura industrial, equipos de producción y existencias almacenadas. Al momento de la publicación, las causas del incendio permanecían bajo investigación por parte de las autoridades competentes.

Fuente: [VIGILGUOCO](#)

LONDRES

27/05/2026 – Incendio y/o Explosión

UN GRAN INCENDIO SE DESATA CERCA DE UN SUPERMERCADO KOSHER EN GOLDERS GREEN.



El 27 de mayo de 2026, un gran incendio se desató en un comercio ubicado en Golders Green, norte de Londres, en el edificio detrás del supermercado kosher Kasher Kingdom, provocando una importante movilización de unos 100 bomberos y 15 autobombas. El fuego se originó en el área de almacenamiento trasera del local y generó densas columnas de humo, aunque no se registraron heridos. Las autoridades confirmaron daños materiales en la estructura y el comercio afectado, mientras que la causa del incendio fue atribuida preliminarmente a una

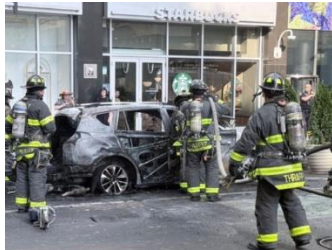
falla eléctrica y no se considera sospechosa.

Fuente: [ITV.COM](https://www.itv.com)

USA

20/05/2026 – Incendio y/o Explosión

IMPACTANTE EXPLOSIÓN EN EL CENTRO DE WALL STREET DESATÓ EL PÁNICO EN NUEVA YORK



Un vehículo de la Autoridad Metropolitana de Transporte (MTA) se incendió y posteriormente explotó en el distrito financiero de Bajo Manhattan, Nueva York, cerca del Toro de Wall Street. El incidente generó una gran bola de fuego y una densa columna de humo negro que causó alarma entre peatones y turistas. Las pérdidas materiales se limitaron principalmente a la destrucción total del vehículo y daños menores en las inmediaciones, sin registrarse heridos ni víctimas fatales.

De acuerdo con las investigaciones preliminares, el siniestro se habría originado por una falla mecánica que desencadenó el incendio.

Fuente: [CLARIN](https://www.clarin.com)



SERVICIOS DE INGENIERÍA DE RIESGOS

¿QUIÉNES SOMOS?

Somos una empresa especializada en ingeniería de riesgos con más de 50 años de experiencia en el sector.

Brindamos asesoría y servicios independientes para identificar, prevenir y mitigar riesgos que afectan los activos asegurados. Además, ofrecemos valoración de activos industriales y detección de situaciones de infraseguro.

Contamos con un equipo interdisciplinario compuesto por ingenieros de diversas especialidades, arquitectos, contadores, especialistas certificados por la NFPA (entre otros).

Operamos en varios países de América, Europa, África y Asia, proporcionando servicios de ingeniería de riesgos con alcance global.



Desde 2005, contamos con un sistema de gestión de calidad basado en ISO 9001 y nos especializamos continuamente en tecnologías avanzadas, como simuladores de eventos catastróficos, diseño hidráulico de protección contra incendios y plataformas de capacitación virtual.

¿QUÉ PODEMOS OFRECER?

Tenemos experiencia en:

- Generación de Energía y Energías Renovables
- Petroquímica, Petróleo y Gas
- Minería e Industria Pesada
- Manufactura y Construcción
- Industria y Servicios
- Propiedades
- Bloque de Joyería
- Agricultura

Ingeniería de Riesgo (Aseguradoras, Brokers y Asegurados)

- Riesgos a la propiedad (grandes y pequeñas); Rotura de Maquinaria; BI (Interrupción de Negocios); Construcción/DSU (Daños a la Obra en Construcción); Estimaciones de pérdidas máximas (PML/EML); Responsabilidad Civil; Otras (por ejemplo, Bloque de Joyería).

Evaluaciones de Riesgo y valuaciones de activos (Empresas industriales y no industriales)

- BCP (Plan de continuidad de negocios); Evaluaciones de Riesgo Personalizadas para Clientes; Mapeo de Riesgos; Exposición a BI/DSU (Interrupción de Negocios/Daños a la Obra en Construcción); Evaluación de performance de sistemas de incendio; Preplanning de emergencias.

Ingeniería

- HAZOPS, ATEX, DHA; Diseño de sistemas de incendio; Soporte de Ingeniería
- Determinación de sumas aseguradas, valuaciones con fines contables, avance de obra.



Impulsa tu carrera, capacítate online y en vivo

Espacios diseñados para fomentar la reflexión y promover soluciones técnicas adaptadas a las necesidades y desafíos reales de cada empresa.

Elige el tipo de formación perfecta para tí



MODALIDAD

Cursos a presenciales

Se realizan en un mes específico del año.



MODALIDAD

Cursos a distancia

Se realizan en un mes específico del año.



MODALIDAD

Cursos on demand

Cuando quieras y a tu propio ritmo.



MODALIDAD

Micro learnings

Una mirada profunda en temas de seguros.

Todos nuestros seminarios cuentan con una certificación final de aprobación o asistencia.

Nuestros Cursos

- Introducción al Seguro y Reaseguro
- Seguros todo riesgo para daños a la propiedad – TRO
- Seguro de avería de maquinaria
- Seguro de Perjuicios por Paralización (PxP)/Pérdida de Beneficios /BI/Lucro Cesante
- Seguros de Contrucción y Montaje en Latinoamérica /TRC(CAR), TRM (EAR), TRCM
- Seguros de RC para Riesgos Corporativos, RC General, Ambiental, Productos y Cyber
- Seguros para la industria del Oil & Gas
- Seguros de construcción y operación para plantas de energías renovables
- Riesgos y seguros en actividad Agrícola, Forestal y Agroindustrial
- Riesgos y seguro de transporte y cascos
- Mantenimiento de sistemas contra incendio