

## Mayo 2026 – LATAM Reporte de Siniestros

El reporte de Siniestros LEARSIK es una recopilación mensual de extractos de artículos periodísticos, preparada con el objetivo de mantener actualizado al mercado asegurador sobre los siniestros más relevantes en la región de Latinoamérica. Las opiniones vertidas no reflejan la opinión de LEARSIK, y no podemos garantizar la rigurosidad técnica de las descripciones contenidas en los artículos.

LEARSIK también publica un Reporte de Siniestros en inglés centrado en la Región de EMEA (Europa, Medio Oriente, y África). Además, en nuestra web usted podrá encontrar la herramienta [Buscador de Siniestros](#) donde podrá consultar y buscar siniestros dentro de nuestra base de datos, clasificados por actividad, país y tipo de cobertura de seguros.

*Suscríbase para recibir los reportes de siniestros y nuestro programa de cursos [AQUÍ](#)*

### SINIESTROS EN LATAM

ARGENTINA  
BOLIVIA  
BRASIL  
CHILE  
COLOMBIA  
ECUADOR  
MEXICO  
PARAGUAY  
PANAMÁ  
PERU  
REPUBLICA DOMINICANA  
URUGUAY

### OTROS SINIESTROS RELEVANTES (NA/EMEA/APAC)

CHINA  
ESPAÑA  
INDIA

## ARGENTINA

01/04/2026 – *Colapsos, Impactos y otros accidentes*

### **SE DERRUMBÓ EL TECHO DEL EDIFICIO CENTRAL DE EDESUR Y MÁS DE 50 PERSONAS FUERON EVACUADAS**



El martes 1 de abril de 2026, en el edificio central de Edesur ubicado en Monserrat (Ciudad de Buenos Aires), se derrumbó parte del techo debido al cedimiento de una losa, lo que ocasionó daños en la mampostería y la estructura. Como consecuencia, más de 50 personas fueron evacuadas, aunque no hubo heridos porque las oficinas estaban cerradas y solo había personal de vigilancia y limpieza. El incidente generó pérdidas materiales en el inmueble, pero la empresa aclaró que el servicio eléctrico no se verá afectado.

Fuente: [INFOBAE](#)

01/04/2026 – *Daños Intencionales / Sabotaje*

### **INCENDIO EN EL DEPÓSITO DE UNA TEXTIL DE CORRIENTES QUE DESPIDIÓ A 260 TRABAJADORES: INVESTIGAN SI HUBO INTENCIONALIDAD**



En la ciudad de Goya, Corrientes, se produjo un incendio en el depósito de la hilandería Emilio Alal S.A.C.I.F.I., una planta textil que había cerrado a principios de año dejando a 260 trabajadores despedidos. El fuego comenzó en un galpón interno alrededor de las 5:10 de la madrugada y requirió varias horas de trabajo de Bomberos para ser controlado. Las pérdidas materiales fueron significativas, aunque aún se espera un peritaje para determinar la magnitud exacta. Las causas están

bajo investigación: se baraja tanto un desperfecto técnico por falta de mantenimiento como la posible intencionalidad, dado el contexto de conflicto laboral y judicial que atraviesa la empresa.

Fuente: [ELDESTAPEWEB](#)

11/04/2026 – *Incendio y/o Explosión*

### **INCENDIO EN ESTACIÓN DE TRANSNEA DEJÓ SIN LUZ A CLORINDA**



Un incendio en la estación transformadora de Transnea en Clorinda (Formosa) dejó sin energía a unas 200.000 personas. El siniestro se originó tras una tormenta con descargas atmosféricas y consumió por completo un autotransformador de 150 MVA, de unas 140 toneladas y con entre 50.000 y 60.000 litros de aceite dieléctrico, lo que generó pérdidas materiales totales en ese equipo. Bomberos y personal de REFSA trabajaron con agentes químicos para controlar el fuego y reconfigurar el sistema eléctrico, logrando restablecer el

servicio progresivamente antes de la madrugada del día siguiente.

Fuente: [DIARIOEPOCA](#)

25/04/2026 – Colapsos, Impactos y otros accidentes

### SE DERRUMBÓ UNA OBRA EN CONSTRUCCIÓN CERCA DE LA CANCHA DE RIVER



El 25 de abril de 2026, en la avenida Leopoldo Lugones del barrio Núñez (Buenos Aires, Argentina), se produjo el derrumbe de una excavación para instalar un caño pluvial, originado por el cedimiento del terreno. El colapso generó pérdidas materiales en la obra, con daños en la excavación de más de dos metros de profundidad, la paralización de los trabajos y la necesidad de reforzar la estructura, además de la interrupción del tránsito en la zona, lo que ocasionó retrasos y costos adicionales en el cronograma de construcción.

Fuente: [INFOBAE](#)

27/04/2026 – Riesgos de la Naturaleza

### UN TEMPORAL DE MÁS DE 120 KM/H DAÑÓ INSTALACIONES EN OBRA DE VMOS EN PUNTA COLORADA

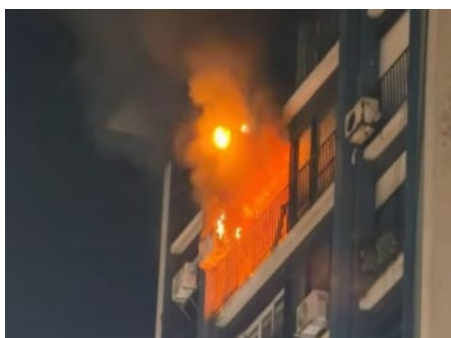


En Punta Colorada (Río Negro, Argentina), un temporal con ráfagas de más de 120 km/h provocó el colapso de dos tanques de la red contra incendios que estaban en proceso de montaje dentro de la obra de Vaca Muerta Oil Sur (VMOS). El fenómeno climático ocasionó pérdidas materiales significativas en la infraestructura en construcción, obligó a la paralización temporal de los trabajos y generó costos adicionales por reparación y retrasos en el cronograma, aunque no se registraron víctimas.

Fuente: [DARAPORTUARIA](#)

30/04/2026 – Incendio y/o Explosión

### SE INCENDIÓ UN EDIFICIO EN EL CENTRO PORTEÑO Y DIEZ PERSONAS TUVIERON QUE SER ASISTIDAS



El 30 de abril de 2026, en un edificio de 24 pisos ubicado en la avenida Corrientes y Paraná (Buenos Aires, Argentina), se produjo un incendio iniciado en el séptimo piso tras una discusión doméstica que derivó en acción intencional. El fuego se propagó hacia los pisos 6, 7, 8 y 9, ocasionando pérdidas materiales significativas en varias unidades habitacionales, incluyendo daños en estructuras internas, instalaciones eléctricas y mobiliario, además de la necesidad de reparaciones y rehabilitación del inmueble.

Fuente: [TN](#)

## BOLIVIA

04/04/2026 – Incendio y/o Explosión

### INCENDIO EN PLANTA DE ENDE EN EL TRÓPICO FUE CONTROLADO TRAS VARIAS HORAS DE TRABAJO



El 4 de abril de 2026, un incendio se desató en la planta de ENDE en el Trópico de Cochabamba, Bolivia, debido a una falla técnica en un reactor de la línea de transmisión de 500 kV en la Subestación Carrasco. El fuego fue controlado hacia las 02:00 del 5 de abril por Bomberos PAU y personal técnico, evitando su propagación y sin afectar el suministro eléctrico. Las pérdidas materiales se concentraron en el equipo dañado, que será cubierto por la garantía del fabricante y el seguro, mientras que no se registraron víctimas ni interrupciones en el servicio.

Fuente: [ATB](#)

## BRASIL

08/04/2026 – Incendio y/o Explosión

### UN INCENDIO DESTRUYÓ EL TECHO DEL VELÓDROMO DEL PARQUE OLÍMPICO DE RÍO DE JANEIRO



Un incendio ocurrido durante la madrugada del 8 de abril de 2026 destruyó cerca del 50 % del techo del Velódromo del Parque Olímpico de Río de Janeiro, en Brasil, sin que se registraran heridos. El fuego se inició en la parte externa de la cubierta, aunque las causas exactas aún están bajo investigación, y fue controlado gracias a la rápida intervención de más de 60 bomberos. Las pérdidas materiales se concentraron en el revestimiento sintético del techo, mientras que la estructura interna y el Museo Olímpico resultaron

prácticamente intactos, lo que permitió evitar daños mayores y preservar el funcionamiento del complejo deportivo.

Fuente: [INFOBAE](#)

21/04/2026 – Incendio y/o Explosión

### GRAN INCENDIO IMPACTA UNA FÁBRICA DE PALETS EN GRANDE FORTALEZA; VÍDEO



Un incendio en una fábrica de muebles ubicada en Piedade de Caratinga, Minas Gerais (Brasil), generó pérdidas materiales al dañar parte de la infraestructura y consumir bienes almacenados; aunque la causa exacta no fue confirmada, se presume que factores como acumulación de polvo de madera, solventes inflamables o una posible falla eléctrica favorecieron la propagación del fuego, lo que obligó a interrumpir la actividad productiva del establecimiento.

Fuente: [G1.GLOBO](#)

24/04/2026 – Incendio y/o Explosión

## INCENDIO AFECTA A CINCO ALMACENES EN EL ÁREA METROPOLITANA DE BELO HORIZONTE



interrupción de la actividad productiva.

El 24 de abril de 2026, un incendio de gran magnitud en São José da Lapa, región metropolitana de Belo Horizonte (Brasil), afectó al menos cinco galpones de una empresa metalúrgica; la causa probable fue un corto circuito que alcanzó un colchón en una prateleira industrial y se propagó rápidamente por materiales inflamables, generando pérdidas materiales severas en las estructuras industriales y mercancías almacenadas, además de la

Fuente: [G1.GLOBO](#)

## CHILE

01/04/2026 – Incendio y/o Explosión

## GRAN INCENDIO DESTRUYE UNA GALERÍA COMERCIAL EN EL CENTRO DE CONCEPCIÓN



atrapadas.

Un gran incendio destruyó por completo la galería Las Palmas, ubicada en calle Rengo entre Maipú y Freire, en el centro de Concepción. El fuego afectó al menos 16 locales comerciales con productos altamente inflamables como textiles, plásticos y calzado, lo que dificultó el trabajo de Bomberos. Aunque aún se desconoce la causa del siniestro, se investiga una posible intencionalidad. Las pérdidas materiales fueron totales, ya que ningún local quedó en condiciones de funcionar, pero afortunadamente no se registraron personas lesionadas ni

Fuente: [BIOBIOCHILE](#)

20/04/2026 – Incendio y/o Explosión

## GRAN INCENDIO AFECTA A EMPRESA DE SEMILLAS EN EL MONTE: TRABAJADORES FUERON EVACUADOS



Un incendio de gran magnitud en la planta de Pinto Piga Seeds S.A. en El Monte, Región Metropolitana de Chile, consumió al menos cuatro bodegas con cerca de 2.000 toneladas de cáscaras de nueces y productos químicos, provocando graves pérdidas materiales y daños en infraestructura y maquinaria. El fuego, iniciado en una zona de procesamiento de nueces, obligó a evacuar a los trabajadores y a desplegar un amplio operativo de bomberos de varias comunas, aunque no se registraron víctimas.

Fuente: [EMOL](#)

23/04/2026 – Colapsos, Impactos y otros accidentes

## UN AVIÓN CHILENO Y OTRO ARGENTINO CHOCARON EN EL AEROPUERTO DE SANTIAGO



El 23 de abril de 2026, en el Aeropuerto Arturo Merino Benítez de Santiago (Chile), se produjo una colisión terrestre entre dos aviones comerciales —un Airbus A321 de LATAM y un Boeing 737 de Aerolíneas Argentinas— cuando el primero se desplazaba hacia otra posición y el segundo esperaba autorización para despegar. El impacto ocasionó pérdidas materiales menores, principalmente daños en la barra estabilizadora del Boeing 737 argentino y afectaciones leves en el Airbus de LATAM, lo que obligó a cancelar y reprogramar ambos vuelos, aunque no se registraron heridos.

Fuente: [INFOBAE](#)

24/04/2026 – Robo

## ESCALA VIOLENCIA EN ROBO DE COBRE: ATAQUE A TREN EN ANTOFAGASTA MARCA PUNTO CRÍTICO EN SEGURIDAD MINERA



En la Estación Los Vientos de Mejillones, Región de Antofagasta (Chile), un tren de la empresa FCAB que transportaba cátodos de cobre fue víctima de un asalto violento y planificado, ejecutado por grupos organizados que interceptaron el convoy con vehículos adaptados y conocimiento del terreno. El ataque ocasionó pérdidas materiales millonarias por el robo de cobre, además de la interrupción del transporte ferroviario y afectaciones en la cadena logística minera, evidenciando la creciente sofisticación del crimen organizado en torno al robo de minerales.

Fuente: [REPORTEMINERO](#)

## COLOMBIA

15/04/2026 – Incendio y/o Explosión

## INCENDIO EN PLANTA INDUSTRIAL EN MAMONAL CAUSÓ PÁNICO Y ENCENDIÓ LAS ALARMAS



Un incendio en la planta industrial Kangupor S.A.S., situada en la Zona Industrial de Mamonal en Cartagena, Colombia, generó alarma al propagarse rápidamente por residuos de producción acumulados, combinados con cargas electrostáticas, altas temperaturas y fricción en el área de trabajo. Aunque el fuego fue controlado oportunamente por el Cuerpo de Bomberos, las pérdidas materiales incluyeron daños en la infraestructura de la planta y en materiales almacenados, lo que obligó a suspender temporalmente las operaciones y puso de relieve la necesidad

de reforzar protocolos de seguridad en el manejo de residuos y fuentes de calor.

Fuente: [ELUNIVERSAL](#)

9/04/2026 – Daños Intencionales / Sabotaje

## EL TERROR Y LA ANGUSTIA SE IMPONEN EN EL VALLE Y EL CAUCA TRAS LA ÚLTIMA OLA DE ATAQUES TERRORISTAS



En los departamentos de Valle del Cauca y Cauca (Colombia), se produjo una ola de ataques terroristas atribuidos a disidencias de las FARC, quienes emplearon explosivos, cilindros bomba e incineración de vehículos en carreteras estratégicas. Estos hechos ocasionaron pérdidas materiales significativas, incluyendo la destrucción de buses, camiones y automóviles particulares, además de daños en infraestructura vial como la Panamericana, lo que generó interrupciones en el transporte y elevados costos de reparación. La causa principal fue la ofensiva armada de grupos insurgentes que buscan controlar territorios vinculados al narcotráfico y ejercer presión sobre las autoridades.

Fuente: [ELPAIS](#)

## ECUADOR

08/04/2026 – Incendio y/o Explosión

### INCENDIO DE ALARMA 2 EN EMPRESA DE CAFÉ MOVILIZA A BOMBEROS EN EL NORTE DE GUAYAQUIL



El 8 de abril de 2026, en el norte de Guayaquil (Ecuador), se produjo un incendio de “alarma 2” en la planta procesadora de café Elcafé, ubicada en la avenida Felipe Peso. El fuego se originó en la parte alta de un edificio en proceso de demolición, debido a la combustión del aislamiento plástico entre paredes metálicas, lo que ocasionó pérdidas materiales en la estructura industrial y retrasos en las labores de desmontaje, aunque no se registraron víctimas.

Fuente: [ELUNIVERSO](#)

13/04/2026 – Incendio y/o Explosión

### INCENDIO EN SUBESTACIÓN DE CHONGÓN DEJÓ CORTES DE LUZ EN GUAYAQUIL



reparación.

El 13 de abril de 2026, un incendio en la subestación eléctrica de Chongón, ubicada en el kilómetro 30 de la vía a la Costa en Guayaquil, Ecuador, se originó en un transformador de potencia y provocó cortes de energía en varios sectores de Guayaquil, Daule, Samborondón y Santa Elena; las pérdidas materiales incluyeron daños en el transformador y parte de la infraestructura eléctrica de la estación, lo que obligó a suspender temporalmente el servicio mientras se realizaban trabajos de control y

Fuente: [ELCOMERCIO](#)

## MEXICO

18/04/2026 – Incendio y/o Explosión

### PELIGRO: INCENDIO EN RECICLADORA DEJA DAÑOS GRAVES EN LA AUTOPISTA MÁS NUEVA DEL EDOME



El 17 de abril de 2026, un incendio en una recicladora clandestina ubicada en la colonia El Salado Xalostoc, Ecatepec (Estado de México) consumió toneladas de plásticos, cables y llantas en un predio de unos 2.000 m<sup>2</sup>, afectando tres viviendas cercanas y dañando la estructura de la autopista Siervo de la Nación, lo que obligó a su cierre total y a la suspensión del servicio del Mexibús. El fuego, que se prolongó por más de seis horas, habría sido provocado por la quema de materiales, y dos personas fueron detenidas como presuntos

responsables.

Fuente: [AFONDOEDOMEX](#)

21/04/2026 – Incendio y/o Explosión

### AVANZA INCENDIO EN EDIFICIOS ENTRE MERCADOS DE SONORA Y DE LA MERCED



Un incendio se desató en las inmediaciones de los mercados Sonora y La Merced, en la alcaldía Venustiano Carranza de la Ciudad de México, consumiendo alrededor de 50 locales semifijos y afectando tres edificios, incluido uno de siete pisos; el fuego, originado en puestos de venta de artículos para fiesta, obligó a evacuar a más de 200 personas y dejó daños materiales significativos en infraestructura eléctrica y comercial, aunque solo se reportó una persona intoxicada por humo.

Fuente: [NMAS](#)

29/04/2026 – Incendio y/o Explosión

### FUERTE INCENDIO CONSUME FÁBRICA DE TELAS EN AZCAPOTZALCO



El 29 de abril de 2026, una fábrica de telas ubicada en Azcapotzalco, en la Ciudad de México, fue afectada por un incendio de rápida propagación, favorecido por la alta carga de materiales inflamables propios de la actividad textil; si bien las causas permanecen bajo investigación, se presume que pudo originarse por una falla eléctrica o deficiencias en las condiciones de seguridad industrial. El siniestro no dejó víctimas fatales, pero ocasionó importantes pérdidas materiales, con daños severos en la estructura del establecimiento y la destrucción de maquinaria, insumos y mercadería almacenada.

Fuente: [EXCELSIOR](#)

## PARAGUAY

29/04/2026 – Incendio y/o Explosión

### INCENDIO EN CAPASA: SE REACTIVAN FOCOS DE FUEGO EN DEPÓSITO



El 29 de abril de 2026, en Asunción (Paraguay), un incendio de gran magnitud afectó un depósito de la empresa estatal Cañas Paraguayas S.A. (Capasa), ubicado en el barrio Loma San Jerónimo; las causas se vinculan a la rápida propagación del fuego por materiales altamente inflamables como maderas y chapas, lo que provocó el colapso total de la estructura, caída del techo y daños severos en paredes, aunque se logró evitar que las llamas alcanzaran depósitos de etanol y oficinas contiguas; las pérdidas materiales fueron cuantiosas, con destrucción completa del depósito y equipos, sin reportarse víctimas humanas.

Fuente: [ABC](#)

## PANAMÁ

06/04/2026 – Incendio y/o Explosión,

### SE REGISTRA LA EXPLOSIÓN E INCENDIO DE UN CAMIÓN CISTERNA DEBAJO DE UN PUENTE EN PANAMÁ



El 6 de abril de 2026, en Panamá, se registró la explosión y posterior incendio de un camión cisterna cargado con combustible debajo de un puente en la vía Centenario. La causa fue la deflagración del vehículo tras un desperfecto mecánico que provocó el fuego. El accidente dejó dos personas heridas y generó pérdidas materiales importantes, ya que las llamas afectaron la estructura del puente y obligaron a cerrar la circulación en la zona. Bomberos y equipos de emergencia trabajaron varias horas para controlar el siniestro y evitar que el fuego se propagara.

Fuente: [LATINUS](#)

## PERU

02/04/2026 – Incendio y/o Explosión

### INCENDIO EN SAN JUAN DE LURIGANCHO: BOMBEROS CONTROLARON EMERGENCIA EN UN DEPÓSITO DE COLCHONES LUEGO DE TRES HORAS



Se registró un incendio de gran magnitud en un depósito ubicado en San Juan de Lurigancho, Lima (Perú); las causas no fueron determinadas al momento del reporte, aunque se trataba de un establecimiento con alta carga combustible (colchones), lo que favoreció la propagación del fuego. El siniestro provocó daños materiales significativos, afectando aproximadamente 1.000 m<sup>2</sup> del inmueble, con pérdida de mercadería y riesgo de daños a propiedades linderas como almacenes y comercios cercanos.

Fuente: [INFOBAE](#)

20/04/2026 – Colapsos, Impactos y otros accidentes

## FUGA DE GAS EN SURQUILLO: ¿EMPRESA QUE REALIZÓ OBRAS DE CONSTRUCCIÓN TENÍA AUTORIZACIÓN?



ya SURQUILLO. AUTORIDADES EVACÚAN A MÁS DE 100 PERSONAS POR FUGA DE GAS EN OBRA EN CONSTRUCCIÓN DE LA AVENIDA REPÚBLICA DE PANAMÁ

El 20 de abril de 2026, en el distrito de Surquillo, una empresa constructora que realizaba excavaciones autorizadas en la Av. República de Panamá provocó la rotura de una tubería de gas natural a tres metros de profundidad, generando una fuga que obligó a evacuar a más de 100 personas y paralizó el tránsito y las actividades comerciales de la zona. El incidente ocasionó pérdidas materiales en la infraestructura de distribución de Cálida, además de la suspensión temporal de las obras, mientras la Municipalidad anunció sanciones administrativas contra la empresa responsable.

Fuente: [RPP.PE](https://www.rpp.pe)

## REPÚBLICA DOMINICANA

30/04/2026 – Incendio y/o Explosión

### REPORTAN INCENDIO EN EMPRESA DE PLÁSTICO DETRÁS DE UNA EVASADORA DE GAS EN SDE



En Santo Domingo Este, se produjo un incendio en una empresa de plásticos ubicada detrás de una envasadora de gas. El fuego, originado por la alta inflamabilidad de materiales plásticos y posibles fallas eléctricas, ocasionó pérdidas materiales significativas en la planta, incluyendo daños en infraestructura, maquinaria y stock de producción, además de la paralización de las actividades industriales. La rápida intervención de bomberos evitó que las llamas alcanzaran la envasadora de gas cercana, lo que habría generado un desastre de mayor magnitud.

Fuente: [N.COM.DO](https://www.n.com.do)

30/04/2026 – Incendio y/o Explosión

### BOMBEROS TRABAJAN PARA SOFOCAR INCENDIO EN EMPRESA DE ACCESORIOS DE BAÑO EN SDE



Se registró un incendio en una empresa de accesorios de baño ubicada en Santo Domingo Este, en la República Dominicana, específicamente en el sector Alma Rosa, donde el fuego se originó en horas de la tarde y se propagó dentro de un almacén que contenía productos como sanitarios, espejos y bañeras; aunque las causas no fueron determinadas al momento del reporte, el siniestro requirió la intervención de múltiples unidades de bomberos durante varias horas para su control. No se reportaron víctimas fatales ni heridos, pero se produjeron importantes pérdidas materiales, con daños significativos tanto en la estructura del establecimiento como

en la mercadería almacenada.

Fuente: [DIARIOLIBRE](https://www.diariolibre.com)

## URUGUAY

14/04/2026 – Daños Ambientales

### RÍO URUGUAY BAJO AMENAZA: EMPRESAS EXTRANJERAS, CONTROLES VACIADOS Y UNA CARU SIN DIENTES



El 13 de abril de 2026, en la cuenca del Río Uruguay (frontera entre Argentina y Uruguay), se denunciaron graves riesgos ambientales derivados de las operaciones de la pastera UPM en Fray Bentos y del proyecto de la chilena HIF Global en Paysandú; las causas principales fueron derrames tóxicos, emisiones contaminantes y tala de monte nativo sin autorización, mientras que la CARU aparece debilitada y sin controles efectivos; las pérdidas materiales incluyen multas millonarias (200.000 USD por derrame de ácido sulfúrico en 2025),

sanciones reiteradas, daños en la fauna ictícola y afectación de recursos naturales compartidos, generando conflictos judiciales y políticos binacionales.

Fuente: [ANALISIDIGITAL](#)

15/04/2026 – Inundación

### FUERTES LLUVIAS CAUSARON INUNDACIONES EN VARIAS ZONAS DE MALDONADO Y PUNTA DEL ESTE



Se registraron fuertes lluvias en el departamento de Maldonado, afectando zonas como Punta del Este y otras áreas cercanas, en la Uruguay, donde las precipitaciones intensas provocaron inundaciones en calles, viviendas y zonas urbanas, generando complicaciones en la circulación y anegamientos significativos; el evento tuvo origen meteorológico (lluvias copiosas en corto período), y si bien no se reportaron víctimas, sí se registraron daños materiales en infraestructura urbana, comercios y propiedades particulares, además de afectaciones en servicios y tránsito.

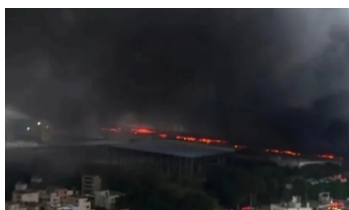
Fuente: [SUBRAYADO](#)

## OTROS SINIESTROS RELEVANTES (NA/EMEA/APAC)

### CHINA

14/04/2026 – Incendio y/o Explosión

### SE INCENDIO UNA PLANTA DE BYD EN CHINA: ARDIÓ UN ESTACIONAMIENTO DE AUTOS ELÉCTRICOS



Un incendio en la megafábrica de BYD en Pingshan, Shenzhen (China) se originó en un estacionamiento del complejo industrial, donde se encontraban vehículos eléctricos de prueba y fuera de servicio. El fuego consumió esas unidades, generando importantes pérdidas materiales, aunque no afectó las líneas de producción ni provocó víctimas. Las causas aún están bajo investigación, pero el episodio reavivó el debate sobre la seguridad de las baterías de litio en este tipo de vehículos.

Fuente: [LANACION](#)

## ESPAÑA

17/04/2026 – Incendio y/o Explosión

### UN VORAZ INCENDIO CALCINA POR COMPLETO LA NAVE DE UNA EMPRESA DE TRANSPORTE POR CARRETERA EN EL POLÍGONO INDUSTRIAL DE SAN CIBRAO DAS VIÑAS



El 17 de abril de 2026, un voraz incendio destruyó por completo la nave de la empresa Transportes Suárez S.L. en el polígono industrial de San Cibrao das Viñas (Ourense, España). El fuego comenzó alrededor de las 5 de la madrugada dentro de un remolque y rápidamente se propagó a otros vehículos y a la estructura del edificio. Las pérdidas materiales fueron totales, ya que se calcinaron varios remolques, una cabeza tractora, un vehículo y la propia nave,

cuyo techo colapsó por las altas temperaturas. Aunque se desconoce aún la causa del siniestro, se barajan hipótesis técnicas y se espera el resultado de las investigaciones. Afortunadamente, no se registraron víctimas humanas.

Fuente: [LAVOZDEGALICIA](#)

17/04/2026 – Incendio y/o Explosión

### INCENDIO EN UN POLÍGONO INDUSTRIAL EN VÉLEZ-MÁLAGA



Se declaró un importante incendio en el polígono industrial de Cajiz, en el municipio de Vélez-Málaga (provincia de Málaga, España). El fuego se originó en el interior de una nave dedicada al sector textil, en la calle Guirnaldas, por causas que aún se desconocen, y se propagó con rapidez debido al viento, alcanzando a cinco naves industriales. Como consecuencia, cuatro naves quedaron completamente calcinadas y una resultó parcialmente afectada, produciéndose importantes pérdidas materiales, aunque no se registraron daños personales. El incendio fue controlado tras un amplio despliegue de bomberos y fuerzas de seguridad.

Fuente: [ABC](#)

24/04/2026 – Riesgos de la Naturaleza

### UNA FUERTE TORMENTA ANEGA EN TIEMPO RÉCORD SALAMANCA: BALSAS EN LAS CARRETERAS, GRANIZO EN LA A-62 Y EL POLÍGONO DE LOS VILLARES, INUNDADO



El viernes 24 de abril de 2026, una fuerte tormenta sorprendió a Salamanca y en pocos minutos provocó graves inundaciones en varias zonas de la ciudad y sus alrededores. La intensa lluvia, acompañada de granizo, anegó carreteras como la A-62 y dejó balsas de agua en múltiples vías, mientras que el Polígono de los Villares resultó especialmente afectado al quedar completamente inundado. Las causas se atribuyen a la violencia de la tormenta y

la acumulación rápida de agua en un corto período de tiempo. Las pérdidas materiales incluyen daños en infraestructuras viales, locales comerciales y vehículos atrapados por el agua

Fuente: [LAGACETADESALAMANCA](#)

27/04/2026 – Incendio y/o Explosión

## TORNADO DE FUEGO EN ONDA: UN VORAZ INCENDIO INDUSTRIAL DEJA GRAVES DAÑOS MATERIALES



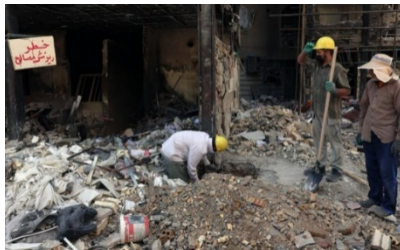
Un incendio muy virulento en una fábrica de palets provocó la aparición de un tornado o remolino de fuego, un fenómeno causado por la alta intensidad de las llamas, las elevadas temperaturas y las corrientes de aire, que generaron una fuerte vorticidad vertical; el suceso dejó importantes pérdidas materiales en la fábrica afectada y daños parciales en la campa exterior de un desguace cercano, aunque no hubo víctimas personales, y el incendio fue controlado durante la tarde y extinguido a última hora del día por los bomberos.

Fuente: [ELPERIODICOMEDITERRANEO](#)

## INDIA

14/04/2026 – Incendio y/o Explosión

### EXPLOSIÓN EN LA PLANTA VEDANTA: DENUNCIA CONTRA LA DIRECCIÓN



El 14 de abril de 2026, se produjo una explosión en la central eléctrica de Vedanta ubicada en la aldea de Singhitarai, distrito de Sakti, estado de Chhattisgarh (India), lo que derivó en una denuncia policial contra miembros de la dirección y la gerencia de la empresa. Según las investigaciones preliminares, la causa del accidente habría sido la ruptura de un tubo de vapor de alta presión en el sistema caldera-turbina, posiblemente provocada por graves fallas operativas y negligencia, ya que la carga de la caldera se incrementó bruscamente de 350 MW a cerca de 590 MW en muy poco tiempo, generando una acumulación crítica de presión. La explosión dejó 36 trabajadores heridos, de los cuales 20 fallecieron, y provocó importantes daños materiales en el sistema industrial de la planta, especialmente en la caldera y la turbina, obligando a inspecciones técnicas, investigaciones penales y a la paralización de operaciones en el área afectada.

Fuente: [TIMESOFINDIA](#)

22/04/2026 – Incendio y/o Explosión

### EXPLOSIÓN EN UNA FÁBRICA DE FUEGOS ARTIFICIALES DEJÓ AL MENOS 13 MUERTOS



El 22 de abril de 2026 ocurrió una explosión en una fábrica de fuegos artificiales en Kerala, India, mientras se manipulaban materiales pirotécnicos; las causas exactas están bajo investigación, aunque se asocian a posibles fallas en las medidas de seguridad. El siniestro generó pérdidas materiales severas, incluyendo la destrucción de las instalaciones productivas (cobertizos y áreas de trabajo), daños estructurales significativos y la pérdida total de insumos, además de afectar el entorno inmediato por la onda expansiva y el incendio posterior.

Fuente: [DIARIOHUARPE](#)



## SERVICIOS DE INGENIERÍA DE RIESGOS

### ¿QUIÉNES SOMOS?

Somos una empresa especializada en ingeniería de riesgos con más de 50 años de experiencia en el sector.

Brindamos asesoría y servicios independientes para identificar, prevenir y mitigar riesgos que afectan los activos asegurados. Además, ofrecemos valoración de activos industriales y detección de situaciones de infraseguro.

Contamos con un equipo interdisciplinario compuesto por ingenieros de diversas especialidades, arquitectos, contadores, especialistas certificados por la NFPA (entre otros).

Operamos en varios países de América, Europa, África y Asia, proporcionando servicios de ingeniería de riesgos con alcance global.



Desde 2005, contamos con un sistema de gestión de calidad basado en ISO 9001 y nos especializamos continuamente en tecnologías avanzadas, como simuladores de eventos catastróficos, diseño hidráulico de protección contra incendios y plataformas de capacitación virtual.

### ¿QUÉ PODEMOS OFRECER?

#### Tenemos experiencia en:

- Generación de Energía y Energías Renovables
- Petroquímica, Petróleo y Gas
- Minería e Industria Pesada
- Manufactura y Construcción
- Industria y Servicios
- Propiedades
- Bloque de Joyería
- Agricultura

#### Ingeniería de Riesgo (Aseguradoras, Brokers y Asegurados)

- Riesgos a la propiedad (grandes y pequeñas); Rotura de Maquinaria; BI (Interrupción de Negocios); Construcción/DSU (Daños a la Obra en Construcción); Estimaciones de pérdidas máximas (PML/EML); Responsabilidad Civil; Otras (por ejemplo, Bloque de Joyería).

#### Evaluaciones de Riesgo y valuaciones de activos (Empresas industriales y no industriales)

- BCP (Plan de continuidad de negocios); Evaluaciones de Riesgo Personalizadas para Clientes; Mapeo de Riesgos; Exposición a BI/DSU (Interrupción de Negocios/Daños a la Obra en Construcción); Evaluación de performance de sistemas de incendio; Preplanning de emergencias.

#### Ingeniería

- HAZOPS, ATEX, DHA; Diseño de sistemas de incendio; Soporte de Ingeniería
- Determinación de sumas aseguradas, valuaciones con fines contables, avance de obra.

# Impulsa tu carrera, capacítate online y en vivo

Espacios diseñados para fomentar la reflexión y promover soluciones técnicas adaptadas a las necesidades y desafíos reales de cada empresa.



## Elige el tipo de formación perfecta para tí



MODALIDAD  
**Cursos a  
presenciales**

Se realizan en un mes específico del año.



MODALIDAD  
**Cursos a  
distancia**

Se realizan en un mes específico del año.



MODALIDAD  
**Cursos  
on demand**

Cuando quieras y a tu propio ritmo.



MODALIDAD  
**Micro  
learnings**

Una mirada profunda en temas de seguros.

Todos nuestros seminarios cuentan con una certificación final de aprobación o asistencia.

## Nuestros Cursos

- Introducción al Seguro y Reaseguro
- Seguros todo riesgo para daños a la propiedad - TRO
- Seguro de avería de maquinaria
- Seguro de Perjuicios por Paralización (PxP)/Pérdida de Beneficios /BI/Lucro Cesante
- Seguros de Contrucción y Montaje en Latinoamérica /TRC(CAR), TRM (EAR), TRCM
- Seguros de RC para Riesgos Corporativos, RC General, Ambiental, Productos y Cyber
- Seguros para la industria del Oil & Gas
- Seguros de construcción y operación para plantas de energías renovables
- Riesgos y seguros en actividad Agrícola, Forestal y Agroindustrial
- Riesgos y seguro de transporte y cascos
- Mantenimiento de sistemas contra incendio